

AVERTISSEMENT

Les informations contenues dans :

- Les logiciels FRIGOBASE, FRIGODEP, FRIGODIAG, FRIGOLEC, CLIMEAUDEP, HYDRAUDEP, CLIMELEC, THERMOBASE, THERMODEP, THERMODIAG et GESTIONNAIRE ;
- Ce manuel d'Utilisation ;
- Le Manuel Enerbase ;
- Le Manuel du Dépanneur ;

sont susceptibles d'être modifiées sans préavis.

KOTZA INTERNATIONAL ne peut être tenue responsable des omissions techniques ou rédactionnelles, ni des dommages accidentels ou consécutifs à la fourniture ou à l'utilisation d'un des logiciels et/ou de l'un des manuels.



Dans ce manuel, **celui qui connaît le mot de passe** (enseignant, chef de service, etc.) sera appelé : « **LE RESPONSABLE** ». Celui qui ne connaît pas le mot de passe (élève, stagiaire, technicien, monteur, etc.) sera appelé : « **LE DEPANNEUR** » ou « **L'UTILISATEUR** ».

Tous droits réservés. Toute reproduction, même partielle, par quelque procédé que ce soit, est rigoureusement interdite. Toute contrefaçon est passible des peines prévues par la loi sur la protection des droits d'auteur.

Les différentes évolutions de nos logiciels sont enregistrées à l'Agence pour la Protection des Programmes depuis 1990.



Nos logiciels ne peuvent fonctionner que sur un PC équipé de Windows 2000 / XP / VISTA ou W7 avec un port USB et un écran configuré AU MINIMUM en 800 x 600 points avec 65536 couleurs en petites polices sauf pour CLIMELEC, THERMOBASE, THERMODEP et THERMODIAG qui nécessitent un écran en 1024 x 768.

En fait, nos logiciels ne pourront fonctionner correctement sur un PC sur lequel les versions de démonstration ne fonctionnent pas.

Pour tout renseignement, contacter :

KOTZA INTERNATIONAL – Le Chêne – 05130 TALLARD (France)

Tél. : +33 (0) 492 54 07 29 - Fax : +33 (0) 492 54 07 30

E-mail : kotza@kotza.com Site Internet : www.kotza.com

Windows 2000 / XP / VISTA et W7 ® sont des marques déposées de MICROSOFT CORPORATION

20e édition, Sept. 2010 (CD20)

A PROPOS DE CE MANUEL



Ce manuel d'utilisation simplifié expliquera au « Responsable » comment installer, configurer et utiliser les versions complètes de nos logiciels. Il devrait également apporter une réponse aux diverses questions que vous pourriez vous poser à propos du Gestionnaire.

Nos logiciels ont été conçus pour être utilisés très facilement, même si vous n'êtes pas un expert en dactylographie ou si vous n'avez pas de connaissances particulières en informatique.

Les instructions nécessaires sont réduites au strict minimum, et sont toujours indiquées à l'écran.

Quand le risque de perdre des données existe, des messages d'avertissement et des indications permettront au « Responsable » d'éviter toute fausse manœuvre s'il les respecte scrupuleusement.



ATTENTION : UN LOGICIEL NE POURRA FONCTIONNER QUE SI UNE CLÉ D'AUTORISATION (voir question 26 page 31) EST CORRECTEMENT INSTALLÉE SUR LE PORT USB DU PC.

MATERIEL INFORMATIQUE NECESSAIRE

Nos logiciels ont été développés sur PC 100% compatible (le matériel le plus répandu actuellement) afin d'être utilisable facilement et sans problème avec la majorité des micro-ordinateurs de type PC actuellement disponibles sur le marché.

Cependant, il est nécessaire de disposer **AU MINIMUM** du matériel standard suivant :

- Un micro-ordinateur 100% compatible PC avec au moins 128 Mo de mémoire vive équipé du système d'exploitation Windows 2000 ou XP ou VISTA ou W7. *Un microprocesseur Pentium III est recommandé AU MINIMUM pour conserver une vitesse d'affichage raisonnable.*
- Un lecteur de CD-ROM.
- Un disque dur avec un espace disponible d'au moins 1Go (pour installer les 10 logiciels) + la taille de la mémoire vive disponible.
- Une carte graphique SVGA (800 x 600 points en 65536 couleurs) avec un moniteur couleur **SAUF POUR CLIMELEC, THERMOBASE et THERMODEP** qui nécessitent un écran de 1024 x 768 points au minimum.
- Un port USB standard

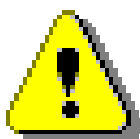


Si vous rencontrez un problème d'affichage, consultez les questions 4 et 5 pages 23 et 24. Si vous obtenez un message d'erreur au lancement d'un logiciel, consultez la question 6 page 24.

COMPOSITION D'UN LOGICIEL

CHAQUE LOGICIEL est composé de 3 éléments principaux :

- 1) **Ce manuel d'utilisation destiné au « Responsable ».**
- 2) **Un CD permettant d'installer les versions de démonstration et/ou les versions complètes que vous avez acheté + un programme appelé « GESTIONNAIRE »** permettant au « Responsable » de suivre qualitativement et quantitativement tous les utilisateurs d'un logiciel.
- 3) **Une clé de protection USB** permettant au(x) seul(s) logiciel(s) que vous avez acheté de fonctionner.



Une clé de protection achetée pour 1 ou plusieurs logiciels ne peut en aucun cas faire fonctionner les autres. Seuls ceux autorisés par le code de la clé de protection fonctionneront. (Pour connaître la signification de ces codes, voir question 26 page 31).

- Avec FRIGOBASE4 : il est indispensable de posséder le Manuel Technique Frigobase 2^e édition ou Enerbase 3^e édition permettant d'acquérir la compréhension du fonctionnement, du montage et du dépannage des climatiseurs individuels.
- Avec FRIGODEP, FRIGODIAG, FRIGOLEC, CLIMEAUDEP et HYDRAUDEP : il est indispensable d'acquérir le Manuel du Dépanneur, 3^e ou 4^e ou 5^e édition pour en profiter pleinement.
- Avec CLIMELEC, il est indispensable d'acquérir le Manuel du Dépanneur 4^e ou 5^e édition.
- Toutes les explications techniques de THERMOBASE et THERMODEP sont accessibles à l'écran (le manuel est intégré dans le logiciel). Il est néanmoins conseillé de lire le manuel Enerbase avant d'utiliser ces logiciels ou de se « frotter » à THERMODIAG.

Chaque Dépanneur susceptible d'utiliser un logiciel devrait posséder son propre manuel technique correspondant.



Toute reproduction non autorisée d'un manuel ou d'un écran, par quelque procédé que ce soit, constituerait une contrefaçon sanctionnée par les articles 425 et suivants du Code Pénal. Pour commander des manuels par quantité, consultez-nous (remises importantes).

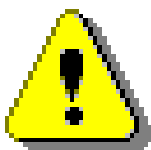
INSTALLATION D'UN LOGICIEL : LANCEMENT DE L'INSTALLATEUR

La procédure d'installation d'un logiciel consiste à copier sur le disque dur tous les programmes et tous les fichiers nécessaires au bon fonctionnement du (ou des) logiciel(s) que vous avez acheté, puis ensuite à installer la clé correspondante sur le port USB de votre PC.



Un logiciel donné ne pourra fonctionner que si une clé avec un code d'autorisation valide (voir question 26 page 31) se trouve sur le port USB du PC et si tous les fichiers du logiciel concerné sont présents sur le disque dur.

Chaque logiciel doit impérativement être installé sur le disque dur pour fonctionner. **C'est pourquoi vous devez suivre TRES SCRUPULEUSEMENT les instructions d'installation.**

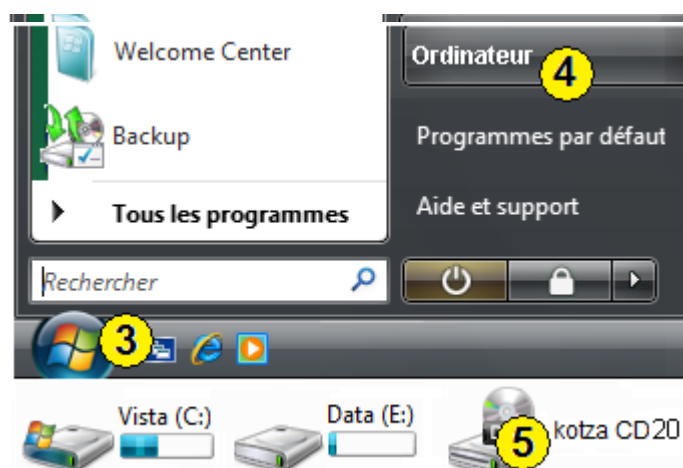
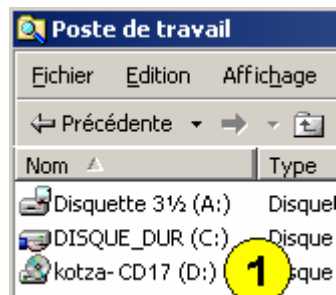


Il est conseillé de fermer toutes les applications en cours avant de procéder à l'installation. De plus, vous devez impérativement avoir les droits administrateur. Si une ancienne version du (ou des) logiciel(s) que vous avez acheté est installée sur le PC, désinstallez-la avec l'ancien CD avant d'installer la nouvelle version avec le nouveau CD.

NE BRANCHEZ PAS LA CLÉ USB SUR LE PC.

Commencez par introduire le CD-ROM d'installation dans le lecteur et refermez la porte. Avec la plupart des PC, le lecteur se met en route automatiquement au bout de quelques secondes et charge le programme d'installation.

Sinon, avec Windows 2000 ou XP ouvrez le poste de travail depuis le bureau et double-cliquez sur l'icône de votre lecteur de CD, généralement situé en **D:** ou en **E:** selon votre équipement (repère 1).



Avec Vista ou W7 cliquez sur l'icône de Windows (repère 3) puis sur [**Ordinateur**] (repère 4) puis sur l'icône de votre lecteur CD/DVD (repère 5).

Si le lecteur ne démarre toujours pas, double-cliquez sur l'icône [**demo**] (repère 6).

La durée de chargement du programme d'installation dépend de la vitesse de lecture de votre lecteur de CD, mais elle ne devrait guère dépasser une minute.



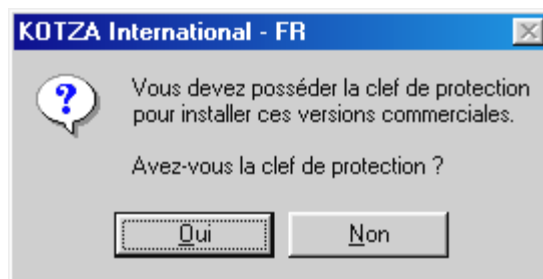
Installer les Démon

Installer les versions complètes 7

Quand l'écran d'installation apparaît, cliquez sur [**Installer les versions complètes**], (repère 7). **En cas de besoin, autorisez Demo.exe à continuer.**

Le message d'avertissement ci-contre apparaît alors vous demandant si vous possédez bien la clé de protection.

Si vous possédez bien une clé de protection du (ou des) programme(s) que vous souhaitez installer, cliquez sur [**Oui**] (voir le code clé des logiciels autorisés page 32).



ATTENTION : Si vous répondez [Oui] bien que vous ne possédiez pas de clé de protection valide, l'installation se fera quand même, mais si vous essayez de lancer le programme, vous obtiendrez un message d'erreur.

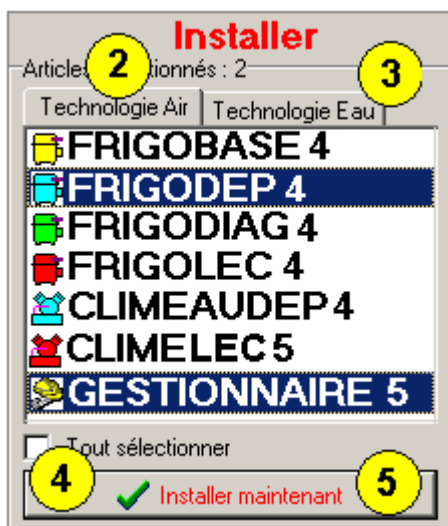
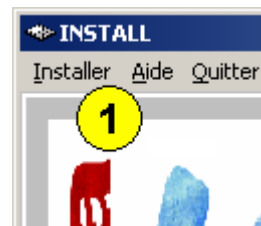
POUR TOUT MESSAGE D'ERREUR, CONSULTEZ LA QUESTION 6 PAGE 22

INSTALLATION DES VERSIONS COMPLÈTES



Un message d'alerte peut vous avertir qu'un programme non identifié veut accéder à votre ordinateur. S'il s'agit bien de « install.exe » ou d'un programme « Aladdin » cliquez sur [Autoriser] pour continuer l'installation.

Lorsque le programme d'installation s'affiche à l'écran, cliquez sur [Installer] (repère 1 ci-contre). Ensuite, cliquez sur l'onglet :



- [**Technologie Air**] (repère 2), si vous souhaitez installer Frigobase et/ou Frigodep et/ou Frigodiag et/ou Frigolec et/ou Climeaudep et/ou Climelec et le Gestionnaire.
- [**Technologie Eau**] (repère 3), si vous souhaitez installer Hydraudep et/ou Thermobase et/ou Thermodep et le Gestionnaire.

Si vous devez installer des logiciels appartenant aux 2 familles « Techno Air » et « Techno Eau », vous devrez recommencer cette petite « manip » après l'installation de la première famille (patientez 5 mn entre les 2 installations pour laisser aux drivers le temps de s'installer).

Sélectionnez ensuite dans la liste le ou les logiciel(s) à installer (dans l'exemple, seuls FRIGODEP et le GESTIONNAIRE sont sélectionnés). Vous pouvez aussi cocher

[**Tout sélectionner**], (repère 4) si vous désirez installer tous les logiciels disponibles dans la fenêtre. Ensuite, cliquez sur [**Installer maintenant**], (repère 5) pour démarrer l'installation.

Quand vous installez un logiciel quelconque, INSTALLEZ TOUJOURS EN MÊME TEMPS le Gestionnaire.

Si un logiciel est déjà installé, il n'apparaît pas dans la liste. Dans l'exemple ci-contre, après avoir cliqué sur l'onglet [Technologie Air] seuls FRIGODEP et FRIGODIAG apparaissent.

Cela signifie que les autres logiciels de la famille « Technologie Air », c'est-à-dire FRIGOBASE, FRIGOLEC, CLIMEAUDEP, CLIMELEC et FRIGOGEST SONT DÉJÀ INSTALLÉS.



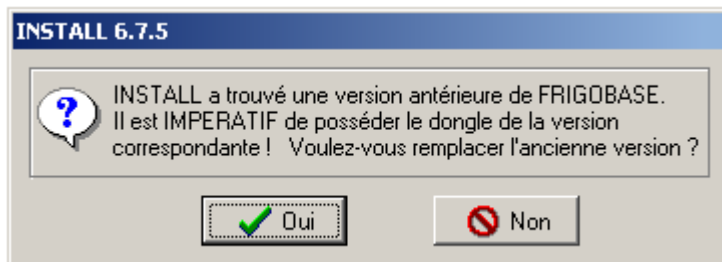
Repère 7 : A côté de l'option [**Installer**] (repère 6), à utiliser dans cet exemple pour installer FRIGODEP et/ou FRIGODIAG, apparaît maintenant l'option [**Désinstaller**] à utiliser si vous souhaitez enlever du disque dur FRIGOBASE, FRIGOLEC, CLIMEAUDEP, CLIMELEC et/ou FRIGOGEST (qui sont donc déjà installés).



Avec certaines anciennes versions, l'option [**Mettre à Jour**] (repère 8) peut apparaître. Si vous cliquez sur [**Mettre à Jour**], la dernière version sera installée mais elle ne pourra fonctionner que si vous possédez une clé USB configurée pour cette version (voir question 26 page 31).

Après avoir cliqué sur [**Mettre à Jour**] un message de ce type apparaît.

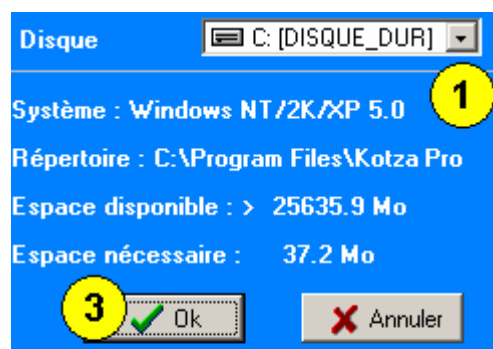
Si votre clé USB n'est pas configurée pour autoriser la version USB du logiciel à fonctionner (*Frigobase4 dans l'exemple ci-contre*), répondez [**NON**] au message d'avertissement (*pour connaître les logiciels autorisés par votre clé USB, voir la question 26 page 31*).



Le même type d'écran apparaît alors pour chaque ancienne version détectée. A chaque fois, ne répondez [OUI] que si votre clé USB est configurée pour autoriser le logiciel proposé à fonctionner.

La fenêtre des droits de licence apparaît alors avec le nom des programmes à installer et la liste des dispositions applicables à la licence et à la garantie. Prenez-en connaissance puis, pour continuer l'installation, cochez la case d'acceptation du contrat de licence et cliquez sur [**Oui**]. Sur la nouvelle fenêtre qui s'ouvre, vous pouvez lire quelques indications à propos de votre PC.

Si vous désirez installer le(s) logiciel(s) sur un autre disque dur que celui proposé par défaut (en principe **C:**), cliquez sur la petite flèche (repère 1) pour faire apparaître un menu déroulant des unités disponibles puis choisissez l'unité souhaitée (*bien sûr, l'espace disponible sur l'unité doit être suffisant*).



Si vous installez les logiciels en plusieurs fois, utilisez toujours le même disque dur afin de bénéficier de toutes les potentialités du Gestionnaire.

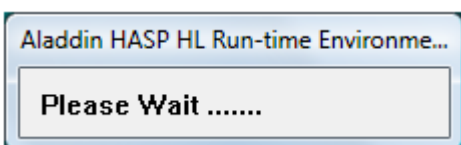
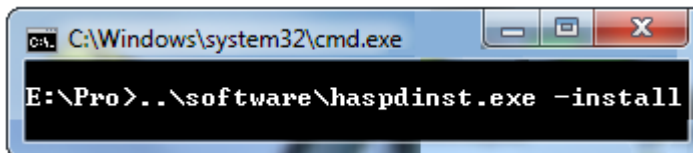


Si votre disque dur est partitionné, comme le recommande Microsoft, il est préférable d'installer les logiciels sur un disque dur différent du disque C: afin de réserver ce dernier aux logiciels système. Vous épargnez des problèmes de droits d'utilisation, principalement avec Vista ou W7.



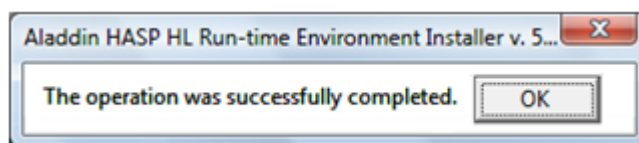
Pour commencer l'installation proprement dite, cliquez ensuite sur le bouton [**OK**], (repère 3). A la fin du chargement puis de l'extraction de chaque programme, un message vous informe que l'installation s'est déroulée correctement.

Lorsque le dernier logiciel est installé, une fenêtre noire apparaît ainsi que le message ci-dessous vous indiquant d'attendre car les utilitaires de la clé USB sont en cours de chargement.



Attendez que ces écran se ferment automatiquement (cela peut durer près de deux minutes avec certaines versions de Windows).

Lorsque la fenêtre précédente se ferme, ce nouvel écran vous informe que les utilitaires de la clé USB ont été installés correctement. Cliquez alors sur **OK**.

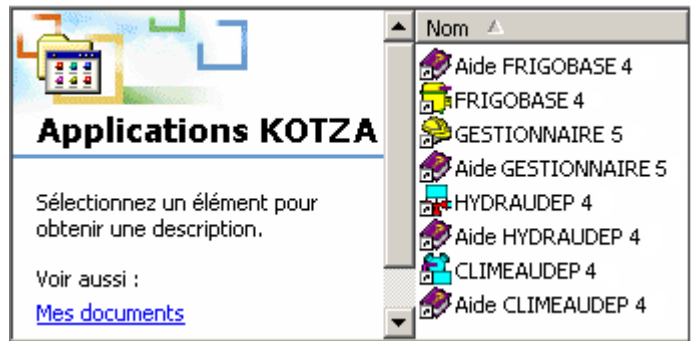


gobase4, Frigodep4, Frigodiag4, Frigolec4, Climeaudep4, Hydraudep4, Climelec5, Thermobase5, Thermodep5, versions x.7 ou 8

Si ces écrans sont masqués, repérez-les dans la barre des tâches, en bas de l'écran et ouvrez-les.

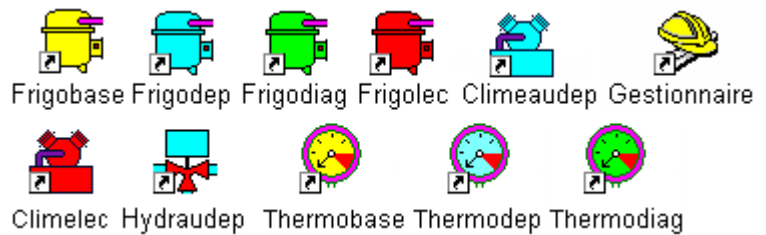
Le groupe [Applications KOTZA] a été créé et apparaît à l'écran, avec la liste des logiciels installés.

Notez que les aides disponibles sont une version réduite du manuels papier.

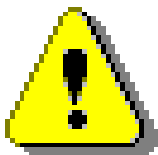


Si certaines versions antérieures subsistent, c'est que vous ne les avez pas désinstallé avec le CD fourni à l'époque.

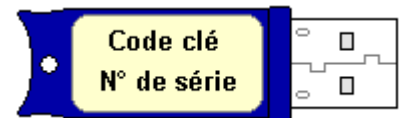
La durée de l'installation dépend des performances de votre matériel, mais elle ne devrait guère dépasser 2 à 3 minutes par programme.



Vous voyez ci-contre les nouvelles icônes qui se trouvent maintenant sur votre bureau, selon le(s) logiciel(s) installé(s).

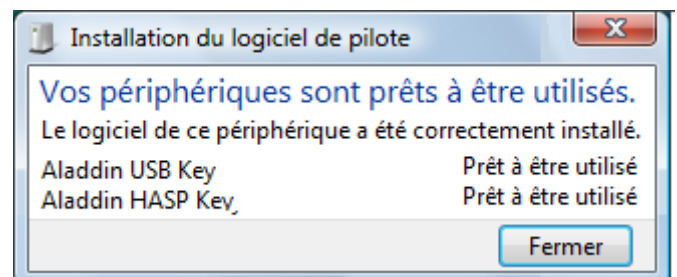


Vous pouvez alors introduire la clé dans l'un des ports USB du PC. Selon votre version de Windows, la reconnaissance de la clé et l'installation de son utilitaire (driver) sont automatiques.

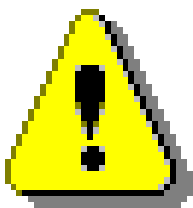


L'un de ces 2 messages est affiché par Windows à la fin de l'installation du

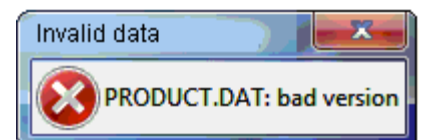
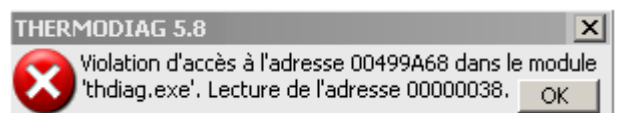
Driver. **Dans tous les cas, quand la clé est reconnue une lumière rouge apparaît à son extrémité.**



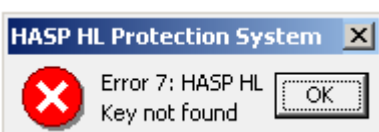
A présent, en cliquant sur l'une des 10 icônes ci-dessus, vous lancerez le logiciel correspondant. Notez que l'icône GESTIONNAIRE permet d'accéder au menu « Responsable » qui est entièrement détaillé dans le présent manuel.



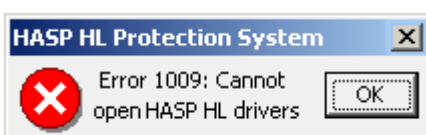
Avec Vista ou W7, si un programme « plante » au démarrage (messages ci-contre), démarrez-le en cliquant du bouton droit sur son icône puis sur [Exécuter en tant qu'administrateur]



puis autorisez son démarrage.



ATTENTION, si vous obtenez un message d'erreur de ce type en cliquant sur l'icône d'un programme, cela signifie qu'une clé de protection valide pour ce logiciel n'est pas installée sur le port USB du PC. Dans ce cas, consultez la question 25 page 31.



ec4, Climeaudep4, Hydraudep4, Climelec5, Thermobase5, Thermodep5, versions x.7 ou 8

Cet autre message (erreur 1009) indique que l'installation de l'utilitaire de la clé ne s'est pas faite correctement. Dans ce cas, consultez la question 6 page 24.

POUR TOUT MESSAGE D'ERREUR, CONSULTEZ LA QUESTION 6 PAGE 24

GÉNÉRALITÉS SUR LE GESTIONNAIRE



Comme son nom l'indique, le Gestionnaire permet d'assurer la gestion des différents groupes de dépanneurs pouvant être inscrits dans chacun des programmes.

Gestionnaire

Accessible uniquement par **un mot de passe**, le Gestionnaire permet au « Responsable » de suivre qualitativement et quantitativement chaque utilisateur de chaque logiciel.

En particulier, le Gestionnaire vous permettra :

- De rajouter un groupe, d'éliminer un groupe, de renommer un groupe ou de recopier un groupe de dépanneurs.
- De configurer un groupe de dépanneurs.
- De rajouter un nom, de le renommer, de l'éliminer ou de lui attribuer un mot de passe.
- De consulter les résultats obtenus (globalement ou en détails) par chaque groupe ou par chaque dépanneur (**il peut y avoir au maximum 15 groupes de 30 dépanneurs, soit 450 dépanneurs différents inscrits par logiciel installé !**).



Quand vous installez un logiciel quelconque, INSTALLEZ TOUJOURS EN MÊME TEMPS LE GESTIONNAIRE afin de bénéficier de ses potentialités.

GESTIONNAIRE : MOT DE PASSE POUR ACCEDER AUX FICHIERS

Depuis le bureau du PC, cliquez sur l'icône **GESTIONNAIRE**.



Le Gestionnaire ne pourra se lancer que si au moins une clé de protection valide est présente sur un port USB du PC.

L'écran d'accueil vous demande votre mot de passe. Tapez-le puis frappez sur la touche **[Entrée]** ou cliquez sur **[OK]**.

A l'origine, le mot de passe de chaque logiciel est : **** (voir manuel papier)**



Pour éviter toute indiscretion, pendant que vous tapez votre mot de passe, le signe **#** se substitue à la lettre frappée. Dès que le mot de passe est reconnu, le **Gestionnaire** devient accessible avec les

différentes options décrites ci-après.

Si vous avez oublié votre mot de passe, consultez le manuel papier

GESTIONNAIRE : ACCEDER AUX GROUPES

Après avoir cliqué sur l'icône du Gestionnaire et donné le bon mot de passe, un écran d'accueil apparaît.



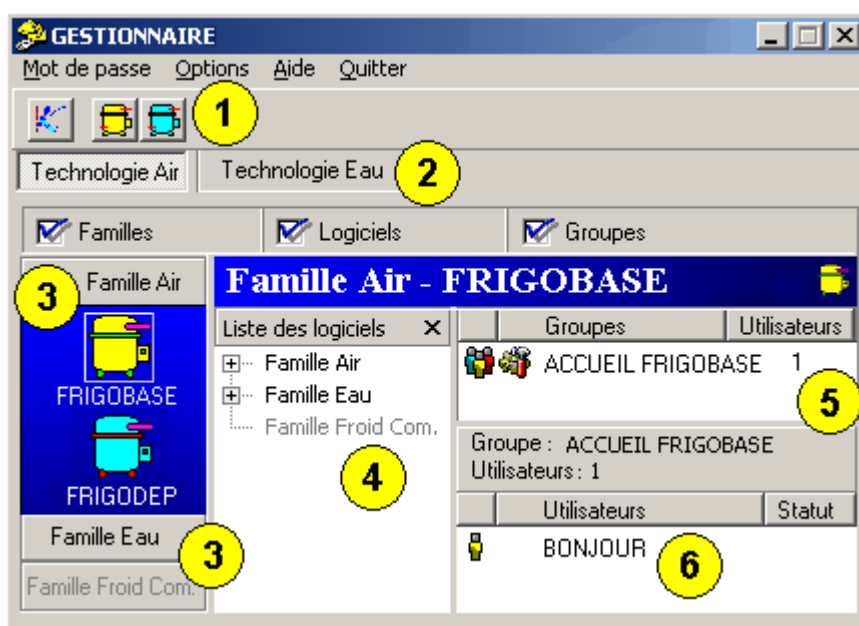
Le Gestionnaire ne pourra se lancer que si une clé de protection valide est présente sur le port USB du PC.

Uniquement si un logiciel est installé et si la clé USB le reconnaît, son icône apparaît (repère 1).

Quand plusieurs logiciels sont détectés, cliquez sur la technologie (Air ou Eau) du logiciel dont vous voulez consulter les groupes (repère 2), puis sur la famille du logiciel (Air ou Eau, voir les 2 repères 3).



Pour chaque logiciel, le tableau ci-dessous vous indique à quelle technologie et à quelle famille il appartient.



Pour chaque logiciel, le nombre de dépanneurs inscrits dans chacun des groupes apparaît en face du nom de chaque groupe (repère 5).

De même, le nom de chaque dépanneur inscrit dans le groupe considéré devient visible (repère 6).

	Technologie Air		Technologie Eau	
	<i>Famille Air</i>	<i>Famille Eau</i>	<i>Famille Froid / Clim</i>	<i>Famille Chauffage</i>
<i>L'initiation</i>	Frigobase	<i>Climeaubase *</i>	<i>Hydraubase *</i>	Thermobase
<i>L'apprentissage</i>	Frigodep	Climeaudep	Hydraudep	Thermodep
<i>La mise en application</i>	Frigodiag	<i>Climeaudiag *</i>	<i>Hydraudiag *</i>	Thermodiag
<i>L'aspect électrique</i>	Frigolec	Climelec	<i>Hydraulec *</i>	<i>Thermolec *</i>

*** Logiciels en prévision, non disponibles actuellement**

Dans l'exemple ci-contre, après avoir sélectionné « Technologie Air » puis « famille Air », le « Responsable » a cliqué sur l'icône FRIGOBASE puis sur le groupe baptisé « TESTS » afin de le sélectionner.

Le nom des 5 dépanneurs inscrits dans ce groupe est alors apparu dans la fenêtre inférieure. Le groupe « Secteur Nord » contient 12 dépanneurs. Si on clique sur le nom de ce groupe, la liste des 12 dépanneurs apparaîtra dans la fenêtre inférieure, et ainsi de suite.

Notez que dans cet exemple, le groupe « Secteur Sud » est « vide » (ils ne contiennent aucun dépanneur).

Famille Air - FRIGOBASE	
Groupes	Utilisateurs
ACCUEIL FRIGOBASE	1
TESTS	5
SECTEUR NORD	12
SECTEUR SUD	

Groupe : TESTS	
Utilisateurs : 5	
Utilisateurs	Statut
ARMAND	En cours... (01)
BERNARD	En cours... (02)
CLAUDE	Terminé
DANIEL	En cours... (02)
GILBERT	

Dans la fenêtre inférieure, en face de chaque nom apparaît le statut de chaque dépanneur qui a déjà commencé le programme : dans l'exemple ci-dessus, le groupe « TESTS » contient 5 dépanneurs nommés Armand, Bernard, Claude, Daniel et Gilbert. Nous voyons que Claude a terminé le logiciel, Armand est dans l'étape 1, Bernard et Daniel sont dans l'étape 2 tandis que Gilbert n'a pas encore commencé.

GESTIONNAIRE : RAJOUTER, RENOMMER ou ÉLIMINER UN GROUPE

Repère 1 : Pour rajouter un groupe, cliquez sur le nom d'un groupe quelconque puis cliquez sur le **bouton droit** de la souris puis sur [**Rajouter un Groupe**]. Dans la boîte de saisie qui apparaît alors, entrez le nom du nouveau groupe en utilisant un maximum de 20 caractères alphabétiques.

Repère 2 : Pour renommer un Groupe, cliquez sur le nom du groupe dont vous souhaitez changer le nom (dans l'exemple ci-contre, vous désirez renommer le groupe « TESTS »), puis cliquez sur le **bouton droit** de la souris puis sur [**Renommer un Groupe**]. Dans la boîte de saisie qui apparaît alors, entrez le nouveau nom du groupe en utilisant un maximum de 20 caractères alphabétiques.

Groupes	Utilisateurs
ACCUEIL FRIGOBASE	1
TESTS	5
SECTEUR NORD	12
SECTEUR SUD	

Groupe : TESTS	
Utilisateurs : 5	
Utilisateurs	Statut
ARMAND	En cours... (01)

Repère 3 : Pour éliminer un Groupe, cliquez sur le nom du groupe que vous désirez éliminer (dans l'exemple ci-dessus, vous désirez éliminer définitivement le groupe « TESTS »), puis cliquez sur le **bouton droit** de la souris puis sur [**Eliminer un Groupe**]. Si vous renoncez à éliminer le groupe, cliquez sur le bouton [**Non**] lors de la demande de confirmation.



ATTENTION, L'ÉLIMINATION D'UN GROUPE EFFACE DÉFINITIVEMENT ET IRRÉMÉDIABLEMENT TOUS LES NOMS ET TOUS LES RÉSULTATS DE TOUS LES DÉPANNEURS DU GROUPE.

GESTIONNAIRE : CONSULTER LES RESULTATS

Repère 4 : cette option permet au « Responsable », pour chacun des programmes dont la clé d'utilisation se trouve sur le port USB du PC, de visualiser les résultats individuels de chaque dépanneur (globalement ou de façon détaillée) dans chaque groupe de dépanneurs.

Au total, le Gestionnaire peut gérer pour chaque logiciel 15 groupes de 30 dépanneurs, soit un maximum de 450 dépanneurs par programme.



RESULTATS dans Frigobase, Frigodep, Frigolec, Climeaudep, Hydraudep, Thermobase et Thermodep

Pour consulter les RESULTATS DANS CLIMELEC et FRIGODIAG voir page 13.

Par exemple, si nous reprenons le groupe « TESTS », vous pourrez faire un « **double clic** » sur le nom de ce groupe pour accéder aux résultats. Un tableau apparaît alors à l'écran :

Ce tableau permet au « Responsable » de connaître la situation d'un groupe (dans le programme sélectionné), parmi les 15 groupes de 30 utilisateurs possibles.

[FRIGODEP] Résultats GROUPE TESTS																
Etapes																
Utilisateur	01	02	03	04	05	06	07	08	09	10	11	12	13	14	15	Eff.
ARMAND	56	-	-	-	-	-	-	-	-	-	-	-	-	-	-	58.0%
BERNARD	43	57	-	-	-	-	-	-	-	-	-	-	-	-	-	63.9%
CLAUDE	58	56	60	50	70	58	62	75	82	64	78	75	84	62	77	67.0%
DANIEL	45	61	-	-	-	-	-	-	-	-	-	-	-	-	-	45.0%
GILBERT	-	-	-	-	-	-	-	-	-	-	-	-	-	-	-	66.7%

En consultant ce tableau, le Responsable voit immédiatement que seul Gilbert n'a pas encore commencé le programme.

Il voit que Bernard et Daniel sont à l'étape 2, Armand à l'étape 1 et que Claude a terminé le programme avec une efficacité globale de 67%.

Seuls les résultats des 15 premières étapes tiennent sur l'écran.

[FRIGODEP] Résultats GROUPE TESTS															
Etapes															
Utilisateur	16	17	18	19	20	21	22	23	24	25	26	27	28	Eff.	
ARMAND	-	-	-	-	-	-	-	-	-	-	-	-	-	58.0%	
BERNARD	-	-	-	-	-	-	-	-	-	-	-	-	-	63.9%	
CLAUDE	56	60	50	70	58	62	75	82	64	78	75	84	62	67.0%	
DANIEL	-	-	-	-	-	-	-	-	-	-	-	-	-	45.0%	
GILBERT	-	-	-	-	-	-	-	-	-	-	-	-	-	66.7%	

Quand un logiciel comprend plus

de 15 étapes, cela nécessite donc plusieurs écrans.

Dans Frigodep par exemple, Claude ayant dépassé 15 étapes, le « Responsable » devra cliquer sur le bouton **[Suivant >>]** pour voir la suite du tableau et connaître l'évolution dans les étapes 16 à 28. Il devra cliquer sur le bouton **[<< Précédent]** pour revenir aux étapes 1 à 15.

Le « Responsable » peut donc consulter l'efficacité partielle de chaque dépanneur *pour chacune des étapes* ainsi que l'efficacité cumulée *pour l'ensemble des étapes accomplies*. Il peut donc gérer absolument comme il l'entend les différentes interventions de ses dépanneurs.

S'il remarque que de nombreux dépanneurs obtiennent un mauvais score dans une étape donnée, il peut décider de la stratégie à adopter. Par exemple, il peut faire une mise au point technique sur les éléments traités dans l'étape en cause (pour connaître le descriptif des étapes voir manuel papier).

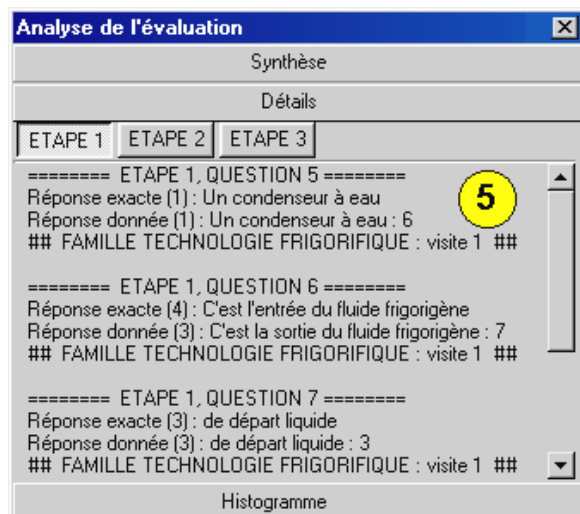
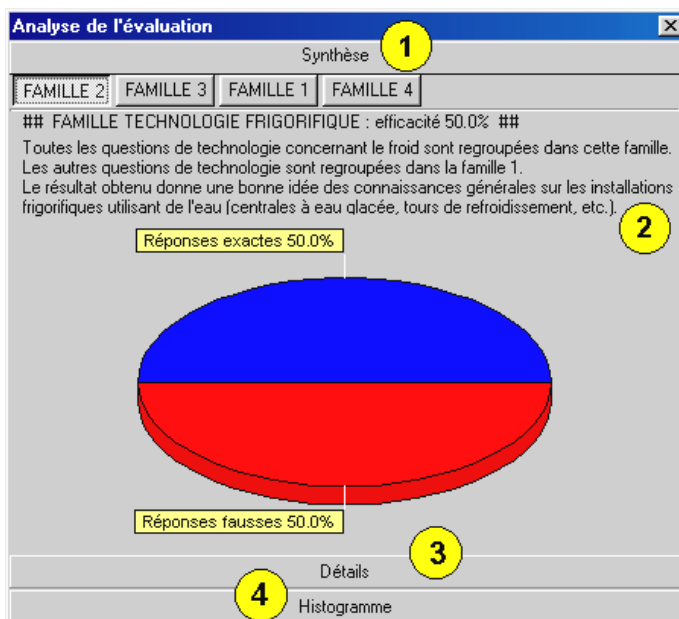


En cliquant sur le bouton [Imprimer] vous pourrez conserver une trace sur papier des résultats obtenus (l'imprimante doit être sous tension et alimentée en papier).

En plus, si le « Responsable » fait un « double clic » sur le nom d'un dépanneur, un nouveau tableau d'analyse apparaît. Dans FRIGOBASE, FRIGODEP, FRIGOLEC, CLIMEAUDEP, CLIMELEC, HYDRAUDEP, THERMOBASE et THERMODEP, le tableau d'analyse a l'aspect ci-contre :

Sur l'écran « Synthèse » (repère 1), les différentes familles de pannes sont accessibles par un onglet.

Toutes les précisions concernant la famille de panne sélectionnée sont indiquées (repère 2). Grâce à ce tableau, le « Responsable » peut connaître les résultats obtenus par chaque dépanneur pour chaque famille de pannes :



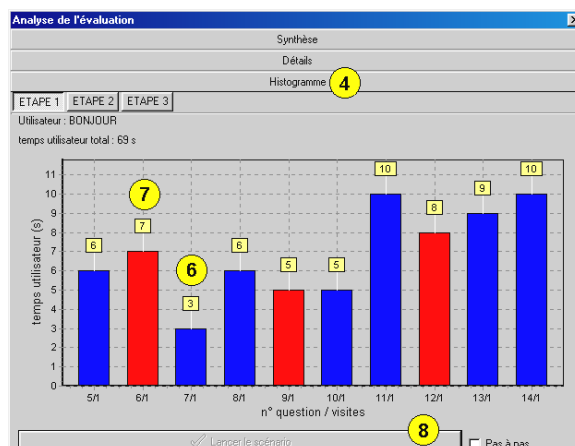
En cliquant sur « Détails », (repère 3 ci-dessus), le « Responsable » a accès à une analyse beaucoup plus précise (repère 5 ci-contre) puisqu'il peut savoir *en détail* pour *chaque question posée* la bonne réponse, la réponse du dépanneur, la famille de panne concernée et le nombre de fois où le dépanneur a consulté cette question (par exemple parce qu'il a quitté le programme

sans y répondre).

En cliquant sur « Histogramme », (repère 4) le « Responsable » a accès à un autre type d'analyse.

Pour chaque étape et pour chaque question, il voit les bonnes réponses (en bleu, repère 6) et les mauvaises (en rouge, repère 7).

Il peut lire le temps passé sur la question (en secondes, dans le petit rectangle jaune) et le nombre de fois où le dépanneur est venu sur cette question.











En résumé, le « Responsable » peut gérer absolument comme il l'entend les différentes interventions de ses dépanneurs. **S'il remarque que de nombreux dépanneurs obtiennent un mauvais score à une étape donnée, il peut décider de la stratégie à adopter.** Par exemple, il peut faire une mise au point technique sur les éléments traités dans l'étape en cause.

L'option scénario (repère 8, en bas de la page précédente) n'est pas actuellement disponible.

PARTICULARITES DE CLIMELEC

La démarche est absolument identique à celle que nous venons d'expliquer précédemment (page 12). La différence est que dans CLIMELEC, l'ordre des pannes (4 à 10) et (13 à 22) est tiré aléatoirement. Pour ces pannes, la consultation des détails n'est pas aussi précise (mais elle le reste pour les étapes 1, 2 3, 11 et 12 qui permettent la construction des schémas électriques).

GESTIONNAIRE : RESULTATS DANS FRIGODIAG ET THERMODIAG

	Groupes	Utilisateurs
	ACCUEIL FRIGODIAG	1
	TESTS	
	SECTEUR NORD	12
	SECTEUR SUD	3
Groupe : TESTS		
Utilisateurs : 5		
	Utilisateurs	Statut
	ARMAND	En cours... (02)
	BERNARD	Terminé
	CLAUDE	
	DANIEL	En cours... (02)

Après avoir sélectionné « Technologie Air » (ou « Technologie Eau » pour THERMODIAG) puis « Famille Air » (ou « Famille Eau » pour THERMODIAG), vous devez cliquer sur l'icône de FRIGODIAG (ou de THERMODIAG) puis sur le nom du groupe dont vous souhaitez examiner les résultats.

Dans l'exemple ci-contre, en cliquant sur le groupe « TESTS », le « Responsable » constate que ce groupe contient par exemple 4 dépanneurs nommés Armand, Bernard, Claude et Daniel. Il voit que Bernard a terminé tous les dépannages et que seul Claude n'a pas encore commencé.

S'il clique du bouton droit sur « TESTS » puis sur [Consulter les Résultats] un tableau tel que celui ci-dessous apparaît à l'écran.

Résultats GROUPE TESTS																	
Dépannages																	
Utilisateur	01	02	03	04	05	06	07	08	09	10	11	12	13	14	15	Eff.	Temps
ARMAND	C	A	D	Z	E	--	G	*	--	--	--	--	--	--	--	36.9 %	1h07'
BERNARD	B	A	A	D	B	D	C	A	B	A	A	A	A	A	D	78.0 %	3h39'
CLAUDE	--	--	--	--	--	--	--	--	--	--	--	--	--	--	--	0.0 %	0h00'
DANIEL	H	A	F	H	Z	--	--	--	--	C	--	--	--	--	--	0.0 %	0h56'

Le « Responsable » voit alors que Armand (qui est en niveau 2) a fait 7 dépannages tandis que Daniel (également en niveau 2) en a fait 6.

Signification des codes utilisés dans Frigodiag :

- **Si le dépanneur trouve la panne exacte au premier essai :** il obtient **A** s'il parie le maximum de points, **B** s'il parie les ¾ du maximum, **C** pour la ½ du maximum et **D** s'il parie le minimum de points.
- **Si le dépanneur se trompe au premier essai mais trouve la panne exacte au second :** il obtient **E** s'il parie le maximum de points, puis **F**, puis **G** et enfin **H** pour le pari minimum.
- **Si le dépanneur se trompe 2 fois :** la panne n'est pas solutionnée et il obtient **Z**.

- **Si le dépanneur abandonne le chantier sans avoir dépanné :** il obtient *

Ainsi, Armand a abandonné le chantier à la panne 08 (*), il n'a pas trouvé la panne 04 (Z) mais il a trouvé la panne 02 au premier essai en pariant le maximum (A). Il a également trouvé *au premier essai* la panne 01 en pariant la ½ du maximum (C) et la panne 03 en pariant le minimum (D). Enfin, il a trouvé *au second essai* la panne 05 en pariant le maximum (E) et la panne 07 en pariant la ½ du maximum (G).

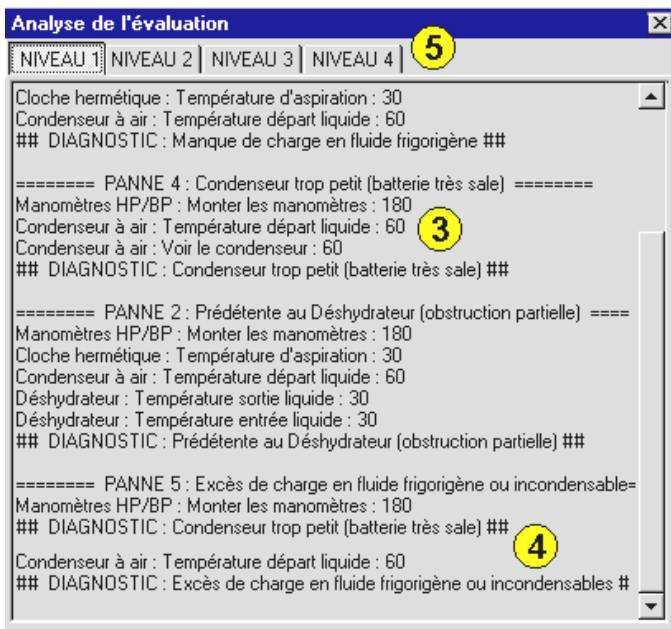
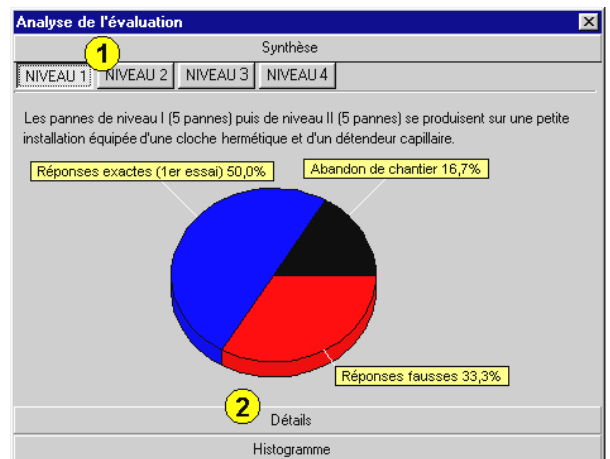
Bernard ayant atteint le dépannage 15, le « Responsable » devra cliquer sur le bouton [**Suivant >>**] pour voir la suite du tableau et connaître les résultats obtenus aux dépannages suivants. Il devra cliquer sur le bouton [**<< Précédent**] pour revenir aux pannes 1 à 15 ou sur le bouton [**Suivant >>**] pour atteindre les pannes 31 à 45, *et ainsi de suite*.

- **Colonne « Eff. » :** le « Responsable » peut lire l'efficacité de chaque dépanneur, mise à jour après chaque pari, par rapport au maximum possible de 100%.
- **Colonne « Temps » :** pendant les dépannages, chaque contrôle, mesure ou test incrémente un compteur de temps virtuel (par exemple, une mesure de température incrémente ce compteur de 30 secondes et un démontage du détendeur l'incrémente de 5 minutes). *Afin de privilégier la démarche du dépanneur, le temps réellement passé (à réfléchir, à consulter l'aide ou parce qu'il est dérangé, etc.) n'intervient pas.* Cette colonne affiche donc la somme des temps virtuels déjà passés sur les pannes déjà enregistrées.



En cliquant sur le bouton [Imprimer] vous pourrez conserver une trace sur papier des résultats obtenus (l'imprimante doit être sous tension et alimentée en papier).

En plus, si le « Responsable » fait un double clic sur le nom d'un dépanneur, un nouveau tableau d'analyse apparaît, tel que celui ci-contre. Sur l'écran « Synthèse » (repère 1), les différents niveaux de pannes sont accessibles par un onglet. Tous les détails concernant le niveau sélectionné sont indiqués.



En cliquant sur « Détails » (repère 2,) le « Responsable » aura accès à une analyse beaucoup plus précise. Grâce à ce nouveau tableau, il pourra connaître **avec une très grande précision** la démarche exacte du dépanneur **pour chacune des pannes, dans chacun des niveaux.**

Repère 3 : Dans l'exemple ci-contre, à la panne 4 du niveau 1 (condenseur trop petit / batterie très sale) le dépanneur a commencé par monter les manos (temps virtuel 180"). Ensuite, il a mesuré la température du départ liquide (60") et enfin, il a examiné le condenseur (60") avant de donner le bon diagnostic. *C'est une excellente démarche.*

Repère 4 page précédente : A la panne 5 du niveau 1 (excès de charge ou incondensables) le dépanneur a monté les manes (180") et il a aussitôt diagnostiqué (*bien trop rapidement*) un encrassement du condenseur, *ce qui était complètement faux*. A sa seconde tentative, il a mesuré la température du départ liquide (60") ce qui lui a permis de donner enfin le bon diagnostic.

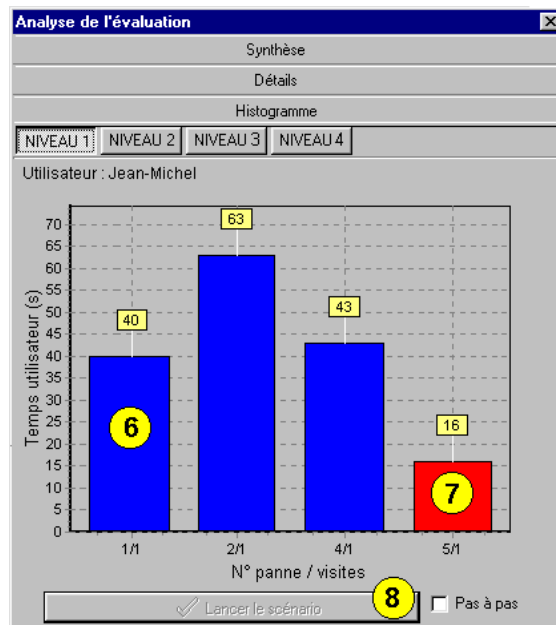
Repère 5 page précédente : Le « Responsable » doit cliquer sur l'onglet (niveau 1 à niveau 4) s'il désire analyser la démarche exacte du dépanneur pour chacune des pannes du niveau correspondant.

En cliquant sur « Histogramme », le « Responsable » a accès à un autre type d'analyse. Pour chaque niveau et pour chaque dépannage il voit les bonnes réponses (en bleu à l'écran, repère 6) et les mauvaises (en rouge, repère 7). Il peut lire le temps passé sur le dépannage (en secondes, dans le petit rectangle jaune), le n° de la panne et le nombre de fois où le dépanneur est venu sur ce dépannage.

L'option « scénario / Pas à pas » (repère 8) n'est pas actuellement disponible.

Le « Responsable » peut donc, s'il le souhaite, apprécier avec une très grande précision l'efficacité et la démarche de chaque dépanneur pour chacun des 46 dépannages.

En résumé, le « Responsable » peut gérer absolument comme il l'entend les différentes interventions de ses dépanneurs. **S'il remarque que de nombreux dépanneurs obtiennent un mauvais score sur une panne donnée, il peut décider de la stratégie à adopter.** Par exemple, il peut faire une mise au point technique sur les éléments traités dans le dépannage en cause.



Pour consulter la liste des pannes de Frigodiag, voir manuel papier.

GESTIONNAIRE : CONFIGURATION DES LOGICIELS

En cliquant sur le nom d'un groupe avec le bouton DROIT de la souris puis sur [**Configurer au Démarrage**] (repère 9), vous pouvez choisir de configurer ce groupe, **et donc tous les noms qu'il contient**, selon vos souhaits.

Vous pouvez tout à fait configurer des groupes différents avec des options différentes.



Ainsi, selon le logiciel, un groupe peut être configuré avec les unités impériales, bloqué sur le niveau 2, départ à l'étape 5, et un autre groupe avec les unités métriques, choix automatique du niveau, départ à l'étape 1.



ATTENTION SI VOUS MODIFIEZ LA CONFIGURATION D'UN GROUPE, VOUS MODIFIEZ LA CONFIGURATION DE TOUS LES DÉPANNÉURS INSCRITS DANS CE GROUPE. ALORS, PRENEZ DES REPÈRES TRÈS PRÉCIS AFIN D'ÉVITER LES ERREURS.

Pour reprendre l'exemple précédent, terminez le nom du premier groupe par «UI NIV2 ETP5 » et le nom du second par «SI NORMAL » (vous disposez de 20 caractères).



Les différentes options de configuration peuvent varier d'un logiciel à un autre, mais les écrans utilisés sont similaires.

Vous pourrez changer la configuration d'origine d'un logiciel en sélectionnant son icône puis en cliquant dans la barre de menu sur [Options] puis sur [Configurer].

Eventuellement, voir : « Rajouter un groupe » page 10 et « Recopier un groupe » page 19.

Repère 1, Langue : Le choix de la langue n'est pas modifiable, mais plusieurs logiciels sont actuellement disponibles en Anglais. Si vous êtes intéressé par une version étrangère, consultez-nous.

Repère 2, Gaz : Le changement de fluide (R22, R407C, R410A, etc.) est automatique sauf pour Frigodiag qui n'utilise que le R22.

Repère 3, Unités : Vous pouvez choisir le système d'unités que vous désirez (sauf dans Frigodiag, Thermobase, Thermodep et Thermodiag) :

- SI (système international) : les pressions seront exprimées en bar et les températures en °C (en fait, il s'agit plutôt des unités traditionnelles du frigoriste).
- UI (unités impériales) les pressions seront exprimées en psi, les températures en °F, les longueurs en ft ou en in, etc.

Repère 4, Symboles : Cette option n'est utilisée qu'avec Frigolec et Climelec. Le « Responsable » peut choisir le type de symboles électriques qu'il désire dans les schémas : européens ou américains.

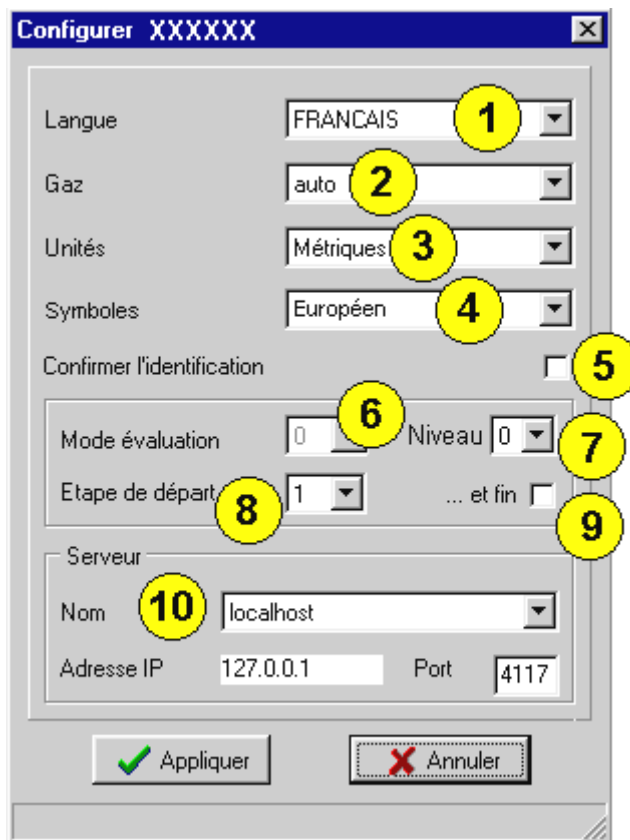
Repère 5, Confirmer l'identification : Le « Responsable » qui le souhaite peut cocher cette case afin que chaque Utilisateur du logiciel concerné soit obligé de confirmer son nom par une frappe au clavier (voir [Attribuer un mot de passe à un utilisateur], page 18).

Repère 6, Mode évaluation : Cette option n'est actuellement pas disponible.

Repère 7, Niveau : Cette option n'est valide que dans Frigobase. Si la valeur est réglée à 0, le logiciel adaptera automatiquement le niveau de difficulté (1, 2 ou 3) à la qualité des réponses du dépanneur. Si cette valeur est différente de 0, Frigobase restera bloqué sur le niveau indiqué et ne tiendra plus compte de la qualité des réponses.

Repère 8, Etape (ou niveau) de départ : Le « Responsable » peut choisir de débiter ou de recommencer un logiciel à partir d'une étape (pour Frigobase, Frigodep, Frigolec, Climeadep, Hydraudep, Thermobase ou Thermodep) ou d'un niveau (pour Frigodiag et Thermodiag) déterminé. Par défaut l'étape ou le niveau de départ est 1.

Rappelez-vous que dans Climelec les étapes 4 à 10 et 13 à 22 sont tirées aléatoirement au sort (un départ réglé sur l'une de ces étapes provoquera un tirage aléatoire dans l'intervalle considéré).



Repère 9, ... et fin : Cette option permet d'effectuer UNIQUEMENT l'étape (ou le niveau) indiquée par « Etape de départ ». Si cette case n'est pas cochée et que le « Responsable » désire recommencer un logiciel à une étape ou à un niveau donné, les résultats des évaluations concernant les étapes au-delà de l'étape de départ seront effacés.

Repère 10, Serveur : Cette option n'est pas disponible. Elle servira dans une version ultérieure de nos logiciels permettant un fonctionnement en réseau.



A l'origine, chaque logiciel est configuré tel que représenté sur l'écran de la page précédente. Si vous modifiez la configuration d'origine d'un logiciel, tous les groupes que vous créez par la suite pour ce logiciel auront la configuration modifiée.

Eventuellement, voir : [Configurer au démarrage] (page 18), [Rajouter un groupe] (page 10) et [Recopier un groupe] (page 19).

GESTIONNAIRE : RAJOUTER, RENOMMER ou ÉLIMINER un UTILISATEUR

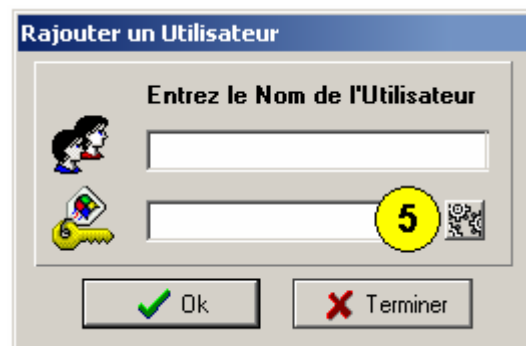


Dans la colonne « Utilisateurs », sélectionner une ligne vide (si vous voulez rajouter un nom) ou cliquez sur le nom d'un dépanneur (si vous voulez le renommer). Ensuite, cliquez sur le bouton droit de la souris puis sur [**rajouter un Utilisateur**] (repère 1) ou sur [**Renommer un Utilisateur**] (repère 2), selon votre choix.

Dans la boîte de saisie qui apparaît alors, entrez le nouveau nom en utilisant un maximum de 20 caractères alphabétiques. Validez le nom en cliquant sur [**Entrée**] ou sur [**OK**]. Terminez la saisie des noms en cliquant sur le bouton [**Terminer**].

Dans la boîte de saisie qui apparaît alors, entrez le nouveau nom en utilisant un

La fenêtre inférieure (repère 5) permet, si le « Responsable » le souhaite, d'attribuer au dépanneur un mot de passe personnalisé (voir : « **Attribuer un mot de passe à un Utilisateur** », page 18).



Chaque gestionnaire acceptant un maximum de 30 dépanneurs par groupe, il n'est pas possible de rajouter un nom dans un groupe déjà complet.

Pour éliminer un nom, sélectionnez celui à éliminer dans la colonne « Utilisateur », puis cliquez sur le bouton droit de la souris puis sur [**Éliminer un Utilisateur**] (repère 3). Si vous renoncez à éliminer ce nom, cliquez sur le bouton [**Non**] lors de la demande de confirmation.



ATTENTION : L'OPTION [ÉLIMINER UN UTILISATEUR] EFFACE DÉFINITIVEMENT LE NOM ET TOUS LES RÉSULTATS DU DÉPANNÉUR CONCERNÉ.

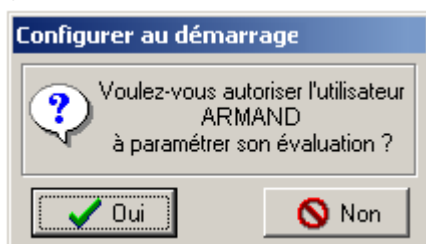
L'option [Consulter les Résultats] (repère 4) vous ramène aux écrans décrits page 14 pour Frigodiag et page 12 pour les autres logiciels.

GESTIONNAIRE : CONFIGURER AU DÉMARRAGE

Cette option permet au « Responsable » d'autoriser un Utilisateur à configurer le logiciel qu'il utilise.

En cliquant du bouton DROIT sur le nom de l'Utilisateur, puis sur [**Configurer au démarrage**] (repère 5 ci-contre), vous accédez à la boîte de confirmation ci-dessous:

Si vous cliquez sur [**Oui**], quand le dépanneur concerné (le nommé Armand dans cet exemple) utilisera un logiciel, il aura accès à l'option [**Configurer**].



Selon le logiciel (voir page 17), il pourra choisir le système d'unités (SI ou UI) et le type de symboles électriques (européens ou américains).



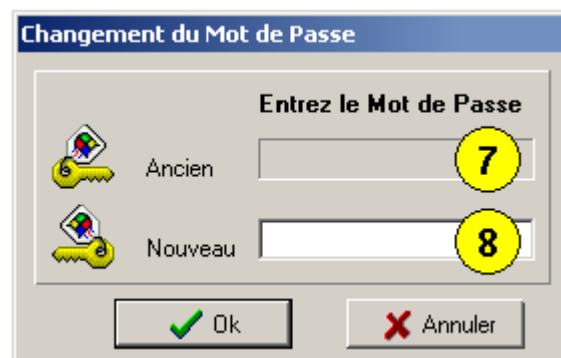
GESTIONNAIRE : ATTRIBUER UN MOT DE PASSE À UN UTILISATEUR

Si le « RESPONSABLE » le souhaite, il peut **attribuer à chaque dépanneur** dans **chacun des groupes** un **mot de passe personnel** pour autoriser l'accès à l'un ou à plusieurs des logiciels installés.

Ce mot de passe peut être saisi dans la case inférieure au moment de l'inscription du nom, mais il peut également être saisi par la suite et même être modifié. Il suffit de cliquer sur le nom correspondant avec le bouton DROIT de la souris puis sur [**mot de passe**] (repère 6 ci-dessus).

Vous accédez alors à une nouvelle boîte de saisie qui vous permettra :

- De lire le mot de passe actuel, s'il existe (repère 7).
- De le modifier, en tapant le nouveau mot de passe dans la case correspondante (repère 8).
- De l'éliminer, en tapant uniquement sur la touche [**Entrée**] ou en cliquant sur le bouton [**OK**].



Par la suite, à chaque fois que le Dépanneur voudra accéder au programme concerné, la boîte de dialogue ci-contre apparaîtra.

Le Dépanneur devra alors taper son mot de passe exact, faute de quoi, l'accès lui sera refusé.



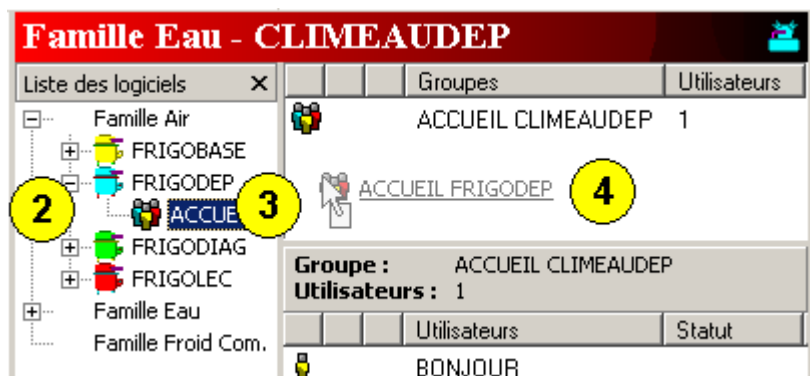
Depuis un groupe quelconque, si vous attribuez le mot de passe « PAPA » à un dépanneur nommé « JACQUES », ce mot de passe ne sera pas demandé à un nommé Jacques appartenant à un autre groupe ou inscrit dans un autre programme.

GESTIONNAIRE : RECOPIER UN GROUPE

Cette option permet de recopier un groupe complet d'un logiciel dans un autre sans avoir la fastidieuse obligation de taper les noms plusieurs fois. Bien sûr, pour recopier un groupe dans un autre, vous devez AU MINIMUM avoir installé 2 logiciels ainsi que la (ou les) clé(s) d'autorisation correspondante(s).

Par exemple, tous les logiciels étant installés, pour recopier tous les noms du groupe « ACCUEIL FRIGODEP » dans Climeaudep, vous devrez procéder de la façon suivante :

Cliquez en premier sur l'icône « Climeaudep » (pour le désigner comme groupe *récepteur*) puis cliquez sur [**Option**] dans la barre de menu puis sur [**Recopier un Groupe**] (repère 1), Vous obtenez l'écran ci-dessous :



Dans la fenêtre de droite se trouve Climeaudep (le groupe *récepteur*) et dans la fenêtre de gauche se trouvent les différentes icônes des groupes *émetteurs* possibles).

Cliquez sur le petit carré à gauche de Frigodep (repère 2) pour faire apparaître le nom de tous les groupes inscrits dans ce programme.

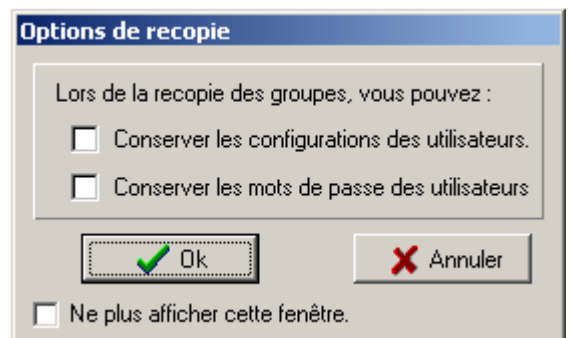
A ce moment, pour recopier le groupe « ACCUEIL FRIGODEP », **cliquez sur ce groupe** (repère 3) **en maintenant le bouton de la souris appuyé** puis faites glisser le curseur de la souris dans la fenêtre des groupes de droite (repère 4) avant de relâcher votre appui.

Répondez à la fenêtre qui s'ouvre alors vous permettant de choisir vos options de recopie (conservation ou non des configurations et des mots de passe) puis cliquez sur [OK].

Une copie du groupe « ACCUEIL FRIGODEP » ainsi qu'une icône de signalisation apparaît maintenant dans la



liste des groupes inscrits dans Climeaudep (repère 5). Vous pouvez continuer à copier d'autres groupes dans Climeaudep en les faisant glisser depuis la fenêtre de gauche.



Quand vous ne voudrez plus copier de groupes cliquez sur [**Option**] dans la barre de menu puis sur [**Terminer la recopie d'un Groupe**] (repère 6).



Vous pourrez utiliser l'option [**Renommer un Groupe**] si vous désirez changer le nom d'un groupe recopié (Voir *renommer un groupe page 10*).



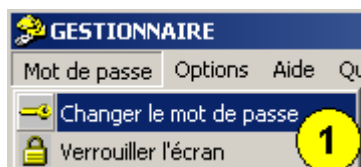
Restrictions de recopie : voir question 20 page 29.

GESTIONNAIRE : CHANGER LE MOT DE PASSE

A l'origine, pour entrer dans le Gestionnaire, le mot de passe est : voir manuel papier

Après avoir lancé le Gestionnaire et donné le bon mot de passe en cours, vous pouvez le modifier.

Le gestionnaire transforme automatiquement toutes les minuscules en majuscules. Aussi, ne vous en souciez pas.



Cliquez sur [**Mot de Passe**] puis [**changer le mot de passe**] dans la barre de menu (repère 1).

Dans la boîte de saisie qui apparaît alors, entrez le nouveau mot de passe en utilisant un maximum de 20 caractères alphabétiques.

Validez la saisie en frappant sur [**Entrée**] ou en cliquant sur le bouton [**OK**].

Si vous renoncez à changer le mot de passe, cliquez sur le bouton [**Annuler**].



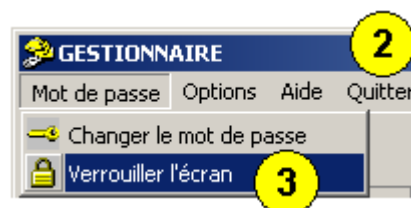
ATTENTION : N'OUBLIEZ PAS VOTRE NOUVEAU MOT DE PASSE POUR POUVOIR UTILISER PAR LA SUITE LE GESTIONNAIRE.

Si vous oubliez votre mot de passe, consultez la question 8 page 27.

QUITTER LE GESTIONNAIRE

Cliquez sur [**Quitter**] (repère 2), dans la barre de menu.

Si vous renoncez, répondez à la demande de confirmation en cliquant sur le bouton [**Non**].



Vous pouvez tout à fait lancer un logiciel en cliquant sur son icône depuis le Gestionnaire. Par la suite, en quittant ce logiciel, le programme retournera dans le Gestionnaire **mais il demandera à nouveau le mot de passe afin qu'une personne non habilitée ne puisse accidentellement modifier ou supprimer des informations.**

Pour les mêmes raisons, si vous cliquez sur [**Mot de passe**] puis sur [**Verrouiller l'écran**] (repère 3), il sera indispensable d'introduire à nouveau le mot de passe pour revenir dans le Gestionnaire.

QUESTIONS / RÉPONSES

Frigobase4, Frigodep4, Frigodiag4, Frigolec4, Climeaudep4, Hydraudep4, Climelec5, Thermobase5, Thermodep5, versions x.7 ou 8

1) Je viens d'acheter un logiciel. Puis-je l'utiliser sur plusieurs PC ?

La création de chaque logiciel et des manuels techniques correspondants a représenté depuis maintenant plus de 20 ans des milliers d'heures de travail et a nécessité de fantastiques efforts d'invention et de recherche.

C'est pourquoi tous nos logiciels vous sont cédés sous licence, protégés contre la copie et enregistrés à l'Agence pour la Protection des Programmes qui a qualité pour opérer des saisies contrefaçon et ester en justice les pirates et les fraudeurs. Par ailleurs, la loi du 3 juillet 1985 protège les auteurs contre les copies pirates de logiciels ou de manuels (la peine encourue par un pirate peut atteindre 150.000 euros d'amende et 2 ans d'emprisonnement).

L'installation d'un logiciel consiste à copier sur votre disque dur tous les fichiers informatiques nécessaires au bon fonctionnement et à installer la clé USB de protection correspondante.

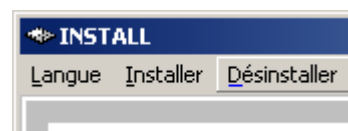
Vous pouvez donc installer un logiciel sur plusieurs PC mais il ne pourra fonctionner que si la clé correspondante est correctement installée sur le port USB.

Si vous avez besoin de plusieurs clés, contactez votre revendeur qui vous fera sans aucun doute une proposition de prix particulièrement intéressante.

2) Comment procéder pour désinstaller un logiciel ?

Le même programme est utilisé pour installer ou désinstaller. Bien sûr, vous ne pouvez désinstaller un logiciel que s'il est déjà installé. ***Sinon, pour désinstaller (ou installer) un logiciel il est fortement recommandé de fermer auparavant toutes les applications en cours afin de vous trouver sur le bureau de Windows. De plus, vous devez impérativement avoir les droits administrateur.***

Utilisez la procédure expliquée page 4 puis cliquez sur [Désinstaller]. Sélectionnez ensuite dans la liste qui apparaît le ou les logiciel(s) à désinstaller. Vous pouvez également cocher la case [**Tout sélectionner**] si vous souhaitez désinstaller l'ensemble des logiciels. Enfin, cliquez sur le bouton [**Désinstaller maintenant**].



A NOTER : SI UN LOGICIEL N'EST PAS INSTALLÉ, IL N'APPARAÎT PAS DANS LA LISTE. Si vous faites une désinstallation partielle en laissant sur le disque dur l'un quelconque des logiciels, NE DÉSINSTALLEZ JAMAIS LE GESTIONNAIRE, vous perdriez tous les groupes et tous les noms des différents dépanneurs.

Si vous respectez bien les instructions, vers la fin de la désinstallation de chaque programme, un message vous informera que la désinstallation s'est déroulée correctement. *La durée totale de la désinstallation dépend des performances de votre matériel, mais elle ne devrait normalement guère dépasser 1 à 2 minutes par programme.*



N'oubliez surtout pas de récupérer la clé USB de protection sur le PC. Vous en aurez besoin pour faire fonctionner le(s) logiciel(s) sur un autre PC !

3) Comment procéder pour réinstaller un logiciel sur un autre PC ?

Utilisez tout simplement la procédure d'installation décrite page 4. Pour désinstaller un logiciel, lisez la question précédente.

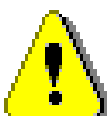
4) Les couleurs sont affreuses et / ou se modifient brutalement.

Les éléments du circuit apparaissent de façon anarchique sur l'écran.

Certains textes débordent de la fenêtre.

Le schéma des installations apparaît dans une fenêtre trop petite.

Il y a un problème d'affichage : que faut-il faire ?



Tous nos Logiciels ont besoin pour fonctionner AU MINIMUM d'une carte graphique de 800 x 600 points en 65536 couleurs et de 1024 x 768 pour CLIMELEC, THERMOBASE, THERMODEP et THERMODIAG

1. Vérifiez si votre écran est bien configuré **AU MINIMUM** pour 65536 couleurs (ou 16 bits).
2. Vérifiez si votre écran est bien configuré **AU MINIMUM** en mode 800 x 600 points (pour Frigobase, Frigodep, Frigodiag, Frigolec, Climeaupdep et Hydraupdep) et en mode 1024 x 768 (pour Climelec, Thermobase, Thermodep et Thermodiag).

2.1. Si votre écran est configuré en 1024 x 768 points (ou une résolution supérieure), **ce qui est le minimum requis pour CLIMELEC, THERMOBASE, THERMODEP et THERMODIAG**, les autres logiciels fonctionneront dans une fenêtre plus petite, ce qui n'est pas gênant, bien au contraire. Dans tous les cas, vous avez dû rencontrer exactement la même situation quand vous avez testé les versions de démonstration sur votre PC !

3. Vérifiez si votre système est bien configuré en « petites polices » ou « 96 dpi ou 96 ppp ».

Vous pouvez très facilement vérifier votre configuration graphique en cliquant sur le fond du bureau avec le bouton droit de la souris (à un endroit où il n'y a aucune icône).

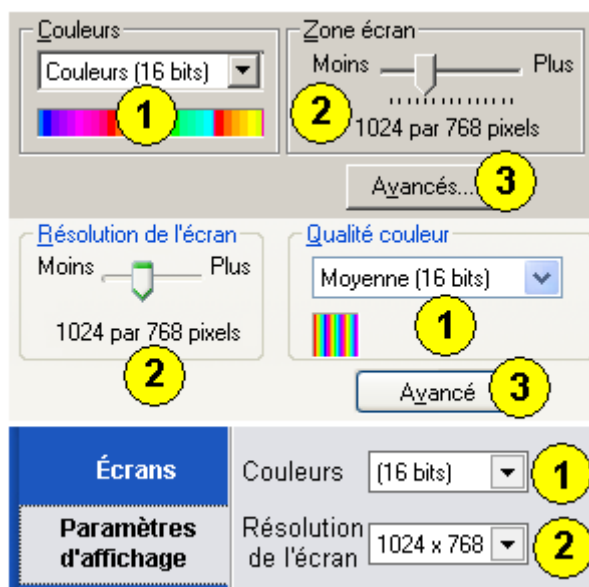
3.1 Avec Windows 2000 ou XP, cliquez ensuite sur [Propriétés] puis sur [Paramètres].

3.2 Avec Vista et W7, cliquez sur [Propriétés Graphiques] puis sur [Paramètres d'affichage].

A ce moment, un écran apparaît avec un aspect variable selon votre version de Windows (voir *ci-contre*). Vous pourrez alors contrôler et régler :

1. Le nombre de couleurs (voir les repères 1).
2. La résolution de l'écran (voir les repères 2).
3. Pour accéder à la taille des polices :

3.1. Avec Windows 2000 ou XP, on accède à la taille des polices en cliquant sur [Avancé...] (Voir les deux repères 3) puis sur l'onglet [Général] (voir les 2 repères 7 page suivante).



Pour accéder à la taille des polices avec Vista et W7, voir page suivante.

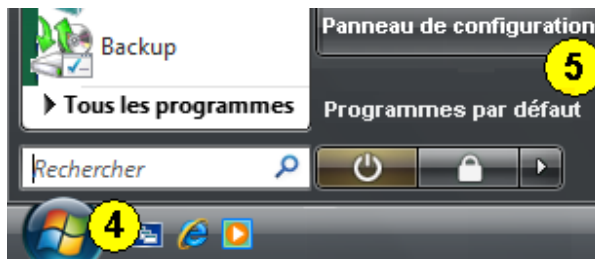
3.2. Avec Vista et W7, pour accéder à l'écran de réglage de la taille des polices, vous devez :

3.2.1. Cliquer sur l'icône Windows (repère 4) puis sur [**panneau de configuration**] (repère 5).

3.2.2. Dans [**Options d'ergonomie**], cliquer sur [**Optimiser l'affichage**].

3.2.3. Dans [**Agrandir les éléments affichés à l'écran**], cliquer sur [**Changer la taille du texte et des icônes**].

3.2.4. Donner au logiciel l'autorisation de continuer pour arriver enfin à l'écran ci-après (vue du bas, repère 8)

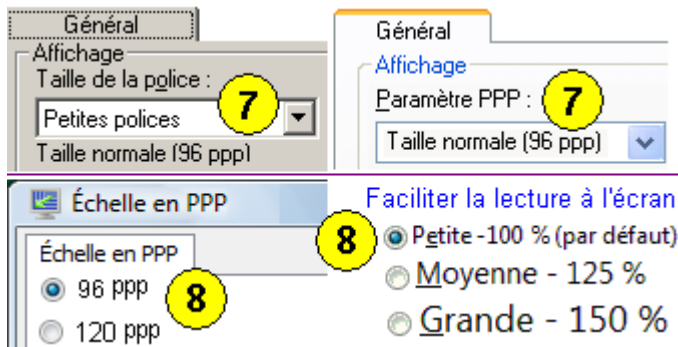


Vous pouvez ainsi modifier et éventuellement contrôler la configuration.

Il est impératif de régler l'écran en petites polices ou 96 ppp (voir question 6).



Si vous n'êtes pas un utilisateur averti, par exemple si vous ne savez pas redémarrer votre PC en « mode sans échec » ne modifiez pas votre configuration, car dans certains cas vous risqueriez de « planter » la machine.



Tous les PC actuels ont au minimum une définition de 1024 x 768 points. Demandez conseil à votre revendeur informatique ou installez le(s) logiciel(s) sur un PC plus récent.

Si vous avez un problème avec l'affichage des fichiers d'aide, lisez la question 24 page 29.

5) Le bas de l'écran est masqué et je ne vois pas bien mon score.

Avec certains PC, la barre des tâches (généralement située en bas de l'écran) peut parfois gêner la lisibilité du score. Pour remédier au problème, cliquez sur le fond de cette barre avec le bouton droit de la souris, puis Cliquez sur [**Propriétés**] puis sur [**Masquer automatiquement**].

6) Au lancement d'un logiciel, j'obtiens un message d'erreur. Que faire ?

Vous pourrez éviter ce type de problème en respectant **scrupuleusement** la configuration minimale requise ainsi que la démarche décrite pour installer, utiliser ou désinstaller le logiciel concerné.

Si vous obtenez un message d'erreur pendant l'utilisation d'un logiciel notez tout d'abord très exactement le message complet, et éventuellement faites une copie de l'écran.

Un message d'erreur peut avoir plusieurs origines :

- **Les messages d'erreur de Windows** sont clairement repérables et généralement assez compréhensibles.
- **Les messages d'erreur de nos logiciels** sont autant que possible en Français et le plus souvent suffisamment explicites.

Le message ci-contre peut s'afficher sur certains PC

Frigobase4, Frigodep4, Frigodiag4, Frigolec4, Climeaudep4, Hydraudep4, Climelec5, 1



quand l'affichage n'est pas configuré en petites polices ou en 96 ppp ou en 96 dpi (voir question 4 page 21).



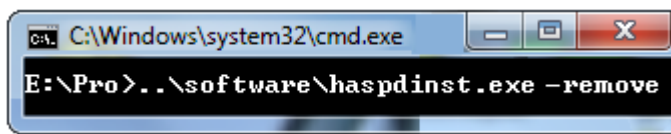
Le message peut parfois être en anglais. **Ci-contre**, le logiciel ne trouve pas de clé valide sur le port USB du PC.

A droite, l'erreur 1009 indique que l'utilitaire de la clé (le driver) n'est pas correctement installé.

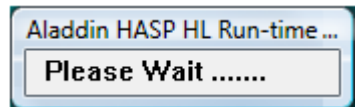


Dans ce cas, vous pouvez tenter une installation manuelle à l'aide d'un utilitaire contenu sur le CD20 fourni avec votre logiciel.

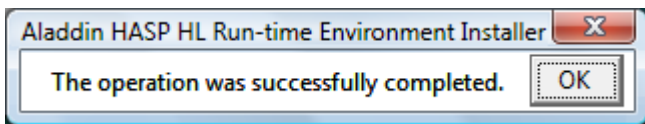
Sur ce CD, ouvrez le dossier [**software**] puis cliquez sur [**remove**] pour enlever le driver défectueux (avec Vista et W7, vous devrez autoriser l'utilitaire à démarrer).



Une fenêtre noire apparaît alors ainsi que la fenêtre ci-contre



(selon votre version de Windows, l'attente peut atteindre deux minutes).



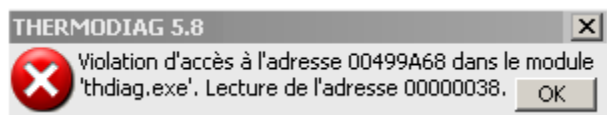
A la fin de la désinstallation du driver, la fenêtre de gauche apparaît vous indiquant que tout s'est bien passé. A ce moment, revenez dans le dossier [**software**] puis cliquez sur [**Install**] pour réinstaller le driver.

Après la même attente que précédemment, l'installation du driver est terminée.

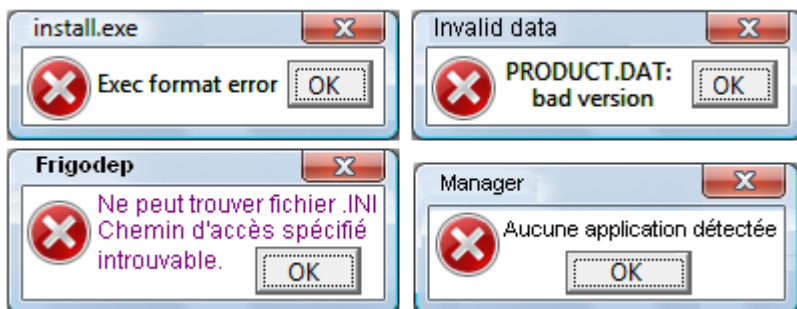


Si les écrans précédents sont masqués, repérez-les dans la barre des tâches, en bas de l'écran et ouvrez-les pour suivre le déroulement des opérations.

Si la clé USB est reconnue, son extrémité s'allume en rouge. **Si non, enlevez la clé puis remettez-la sur un autre port USB. Windows devrait alors automatiquement installer le driver.**



Ces autres messages (ou équivalents) peuvent être affichés par Vista ou W7 au lancement d'un logiciel à cause d'un problème de droits administrateur.

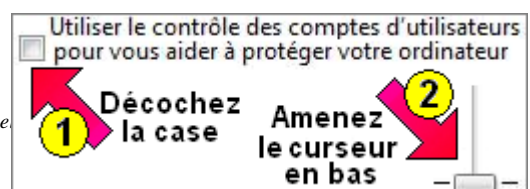


A ce moment, cliquez du bouton droit sur l'icône du logiciel puis sur [Exécuter en tant qu'administrateur] puis autorisez le démarrage.

Pour résoudre les problèmes de demande d'autorisation de Vista et W7 vous pouvez, **si vous avez les droits administrateur**, cliquer sur l'icône Windows (en bas à gauche de l'écran) puis sur [**Panneau de configuration**], puis sur [**Comptes d'utilisateurs**] (Vista) ou [**Comptes et protection des utilisateurs**] (W7).

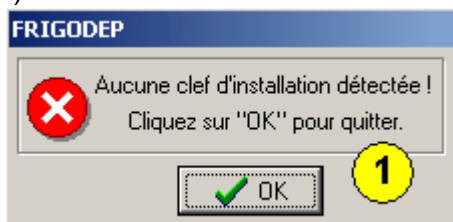
Dans la fenêtre qui s'ouvre, cliquez à nouveau sur [**Comptes d'utilisateurs**] (Vista et W7) puis sur [**Activer**

Frigobase4, Frigodep4, Frigodiag4, Frigolec4, Climeaudep4, Hydraudep4, Clime



ou désactiver le contrôle des comptes d'utilisateurs] (Vista) ou [**Modifier les paramètres de contrôle de compte d'utilisateurs**] (W7)

Vous pouvez alors selon le cas soit décocher la case (**repère 1**) ou amener le curseur en bas (**repère 2**).

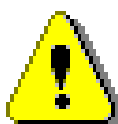


Dans l'exemple (repère 1) vous essayez de lancer Frigodep alors qu'une clé USB valide pour ce logiciel n'est pas installée sur le PC (voir question 26 page 32).

Dans l'exemple (repère 2) le logiciel ne trouve pas de clé de protection Smartkey. Attendu que seules de très anciennes versions utilisaient ce type de clés, vous avez utilisé un vieux CD pour installer les logiciels au lieu du CD joint à votre clé de protection, ou vous avez refusé la mise à jour au moment de l'installation (voir page 6, repère 8).



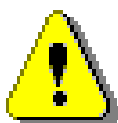
Rappelez-vous que sans clé, le logiciel ne peut pas fonctionner et que dans certains cas, il peut même « planter » le PC. Un logiciel ne peut fonctionner que si une clé valide se trouve sur le port USB du PC et si et tous les fichiers du logiciel concerné sont présents sur le disque dur.



Cette liste de message d'erreur n'est pas limitative. Nous ne pouvons vous aider que si vous relevez très exactement un éventuel message d'erreur et ce que vous faisiez au moment où elle s'est produite (éventuellement, faites une copie d'écran).

D'autres messages d'erreur peuvent provenir d'un utilitaire quelconque utilisé par votre machine (par exemple un antivirus). La plupart du temps, ces messages ont pour origine une configuration inadaptée de l'utilitaire (consultez son propre manuel d'utilisation) ou parfois une erreur de manipulation. Notez que certains messages peuvent aussi être provoqués par un « plantage » de Windows. *La plupart du temps, vous pourrez vous-même remédier au défaut en suivant les indications du message ou en consultant les manuels d'utilisation de votre matériel.*

Vous pouvez facilement comprendre que nous ne pouvons vous aider à résoudre un éventuel problème que si nous possédons le maximum de renseignements.

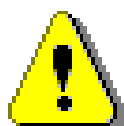


C'est pourquoi, si le défaut persiste, vous devrez noter très exactement tous les messages qui apparaissent à l'écran, les conditions d'utilisation au moment du défaut, la marque et le type de votre ordinateur, quel Windows vous utilisez, etc. Ensuite seulement, contactez votre revendeur.

7) Que se passe-t-il si un virus informatique pénètre mon système ?

Les virus informatiques se répandent de plus en plus. Si certains sont inoffensifs, d'autres peuvent avoir sur vos données un effet **aussi destructeur** que le virus du SIDA sur l'être humain. A chaque fois que vous introduisez dans votre lecteur une disquette ou un CD d'origine indéterminée, souvent « piraté », **vous prenez la responsabilité** d'introduire un tel virus dans votre système.

Les mêmes risques existent quand vous téléchargez des programmes, quand vous « surfez » sur Internet ou quand vous ouvrez des fichiers inconnus joints à vos Emails.



Il est donc indispensable de rester extrêmement vigilant et d'équiper votre système informatique d'un antivirus récent avec des mises à jour régulières (de

l, Frigodep4, Frigodiag4, Frigolec4, Climeaudep4, Hydraudep4, Climelec5, Thermobase5, Thermodep5, versions x.7 ou 8

nouveaux virus apparaissent chaque jour).

Bien sûr, nos CD-ROM sont garantis à l'origine sans aucun virus. Du reste, afin d'éviter de fausses alertes, la procédure d'installation ne modifie en aucun cas les fichiers systèmes.

8) J'ai oublié mon mot de passe. Que faire ?

Voir le manuel papier

9) Un dépanneur a oublié son mot de passe, un autre veut le changer et un troisième veut l'éliminer. Comment procéder ?

Allez directement au chapitre « **Attribuer un mot de passe à un Utilisateur** », page 18 pour connaître la réponse à chacune de ces situations.

10) Le mot de passe d'un dépanneur n'est pas demandé pour tous les logiciels installés sur le PC. Que se passe-t-il ?

En préambule, consulter le chapitre « **Attribuer un mot de passe à un Utilisateur** », page 18. Comprenez que depuis le groupe « TESTS » de FRIGOBASE (par exemple), si vous attribuez le mot de passe « PAPA » à un dépanneur nommé « JACQUES », ce mot de passe ne sera pas demandé à un nommé « JACQUES » inscrit dans un autre groupe de FRIGOBASE ou dans un autre programme.



Quand vous souhaitez inscrire les dépanneurs d'un Groupe dans un autre programme, utilisez l'option « Recopier un Groupe » décrite page 18. Non seulement vous n'aurez pas à retaper tous les noms mais en plus, les éventuels mots de passe de chaque dépanneur pourront être recopiés dans le nouveau groupe ainsi créé.

11) Vos logiciels fonctionnent sur PC avec Windows Mais, peut-on les faire tourner sur Mac ou sous Linux?

Nos logiciels ne fonctionnent pas sur Mac, même si vous utilisez un émulateur PC, car le système de protection utilisé n'est pas compatible. En ce qui concerne Linux, si la demande est importante, nous développerons une version. Ce n'est pas encore le cas.

12) J'ai effacé un groupe par erreur. Puis-je le récupérer ?

Hélas pour vous, ce qui a été effacé n'est pas récupérable. C'est pourquoi le Gestionnaire prend beaucoup de précautions, en exigeant un mot de passe, en laissant des échappatoires et en affichant des messages d'avertissement pour qu'une telle situation ne puisse pas se produire.



Attention, si vous désinstallez le Gestionnaire de votre disque dur, tous les groupes, tous les noms et toutes les éventuelles configurations seront perdues.

13) Comment s'entraîner avec un logiciel ?

Depuis le Gestionnaire, rajoutez votre nom (ou un nom d'emprunt) à un groupe existant dans ce logiciel. Vous pouvez aussi créer un nouveau groupe (*voir page 10*) avec votre seul nom sous lequel

Frigobase4, Frigodep4, Frigodiag4, Frigolec4, Climeaudep4, Hydraudep4, Climelec5, Thermobase5, Thermodep5, versions x.7 ou 8

vous pourrez refaire tout le programme.

14) Que se passe-t-il si une coupure de courant interrompt une séance ?

Chaque logiciel mettant à jour ses fichiers après chaque question ou après chaque dépannage, tout se passe comme si le dépanneur n'avait pas commencé la question ou le dépannage en cours au moment de la coupure.

15) Le temps intervient-il dans l'efficacité ?

- Dans **FRIGOBASE, FRIGODEP, CLIMEAUDEP, FRIGOLEC, CLIMELEC, HYDRAUDEP, THERMOBASE et THERMODEP**, le temps n'intervient pas. Seule la qualité des réponses compte et il n'est pas inutile de le signaler aux dépanneurs trop pressés qui « se plantent » par excès de précipitation.
- Dans **FRIGODIAG et THERMODIAG**, chaque mesure ou chaque contrôle incrémente un compteur virtuel. En fait, le temps réellement passé (par exemple pour réfléchir, pour consulter l'aide, parce qu'on est dérangé, etc.) n'intervient pas. C'est bien la démarche qui est privilégiée (*pour plus de détails voir page 13*).

16) Un dépanneur s'est trompé de nom et a confirmé. Que faire ?

Chaque logiciel prend des précautions pour éviter qu'une telle erreur se produise. Dans ce cas, le dépanneur doit aussitôt cliquer sur [**terminer**] pour sortir du logiciel. S'il a déjà répondu à des questions, le score a été modifié et il n'est plus possible de revenir en arrière.

Le nom du dépanneur et le numéro de son groupe sont affichés en permanence en bas et à gauche de la fenêtre de chaque logiciel. Cela peut permettre au « Responsable » de se rendre rapidement compte de ce genre d'erreur.



De plus, le Gestionnaire donne au « Responsable » la possibilité de configurer chaque programme afin d'obliger le dépanneur à taper son nom et éventuellement un mot de passe avant de commencer une séance de dépannage (pour attribuer un mot de passe à un dépanneur, voir page 18).

17) Un dépanneur désire recommencer un logiciel. Comment procéder ?

Depuis le Gestionnaire, utilisez l'option [**Rajouter un Utilisateur**] pour le réinscrire sous un autre nom ou une autre orthographe (par exemple DUPONT-J au lieu de DUPONT). Le dépanneur pourra ainsi recommencer le logiciel et *vous pourrez constater les progrès réalisés entre les 2 passages.*

18) Quel score peut-on espérer réaliser avec les logiciels ?

1. La « Technologie Air » est divisée en 2 sous-familles :

- 1.1. La famille Air qui comprend FRIGOBASE qui est d'un niveau de difficulté « *débutant* », FRIGOLEC qui est d'un niveau « *débutant+* », FRIGODEP qui est d'un niveau

Frigobase4, Frigodep4, Frigodiag4, Frigolec4, Climeaudep4, Hydraudep4, Climelec5, Thermobase5, Thermodep5, versions x.7 ou 8

« *intermédiaire* » et FRIGODIAG qui est d'un niveau « *confirmé* ».

1.2. La Famille Eau avec CLIMEAUDEP et CLIMELEC qui sont d'un niveau « *intermédiaire+* »

2. La « Technologie Eau » est divisée en 2 sous-familles :

2.1. La famille Froid ne comprend pour l'instant que HYDRAUDEP qui est d'un niveau « *confirmé+* ».

2.2. La Famille Chaud ne comprend que THERMOBASE qui est d'un niveau « *débutant* », THERMODEP qui est d'un niveau « *Intermédiaire* » et THERMODIAG qui est d'un niveau « *confirmé* ».

Il est recommandé de bien maîtriser FRIGOBASE avant de « se frotter » à FRIGODEP et de bien maîtriser FRIGODEP avant de « se frotter » à FRIGODIAG ou à CLIMEAUDEP. De même, il est important de bien maîtriser FRIGOBASE et THERMOBASE avant de « se frotter » à THERMODEP et de bien maîtriser THERMODEP avant de « se frotter » à THERMODIAG.

Dans tous nos logiciels, le score maximum est de 99,9% d'efficacité et le score en points présente en réalité peu d'intérêt. La plupart des dépanneurs devront recommencer plusieurs fois l'ensemble du logiciel pour atteindre l'objectif minimum de 80%.

- **Pour FRIGOBASE (13 étapes) ou THERMOBASE (18 étapes)**, à la première utilisation, les dépanneurs plutôt « faibles » peuvent terminer l'ensemble des étapes avec une efficacité de l'ordre de 35 à 50%. Les meilleurs éléments peuvent dépasser 60%.
- **Pour FRIGOLEC (13 étapes) ou FRIGODEP (28 étapes) ou THERMODEP (13 étapes)**, à la première utilisation, les dépanneurs plutôt « faibles » peuvent terminer l'ensemble des étapes avec une efficacité de l'ordre de 40 à 60%. Les meilleurs éléments peuvent dépasser 70%.
- **Pour CLIMEAUDEP (21 étapes), CLIMELEC (22 étapes) ou HYDRAUDEP (23 étapes)**, à la première utilisation, les dépanneurs plutôt « faibles » peuvent terminer toutes les étapes avec une efficacité de l'ordre de 40 à 50%. Les meilleurs éléments peuvent dépasser 60%.
- **Pour FRIGODIAG et THERMODIAG**, à la première utilisation, les dépanneurs plutôt « faibles » peuvent terminer le logiciel avec une efficacité de l'ordre de 40 à 50%. Les meilleurs éléments peuvent dépasser 60%.

Un très bon dépanneur devrait être capable de diagnostiquer toutes les pannes de Frigodiag ou de Thermodiag avec une efficacité supérieure à 80% et un temps virtuel inférieur à 4 heures.

19) J'ai perdu (ou on m'a volé) ma clé, que dois-je faire ?

Si vous perdez votre portefeuille, le maroquinier en est-il responsable ? Vous en offrira-t-il un autre ? Si on vous vole votre voiture, le concessionnaire vous en fournira-t-il une autre gratuitement ?



Alors ne laissez pas traîner votre clé et prenez exactement les mêmes précautions avec elle qu'avec votre portefeuille ou votre voiture.

20) Peut-on recopier un groupe de la technologie Air vers la techno Eau ?

Vous pouvez recopier sans problème un ou plusieurs groupes depuis l'un des logiciels de la technologie Air (Frigobase, Frigolec, Frigodep, Frigodiag, Climelec ou Climeaudep) vers n'importe lequel des autres logiciels de la même technologie.

De même, vous pouvez recopier un ou plusieurs groupes depuis l'un des logiciels de la technologie Eau (Hydraudep, Thermobase, Thermodep ou Thermodiag) vers l'autre (*Voir comment recopier un groupe page 18*).

Par contre, il n'est pas possible de recopier un groupe d'une technologie vers une autre.

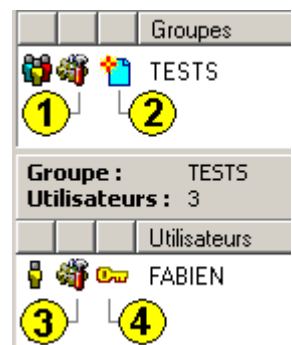
21) Que signifient les icônes en face des groupes ou des utilisateurs ?

Dans la fenêtre des groupes :

- L'icône 1 indique que le « Responsable » a contrôlé ou modifié la configuration du logiciel (*voir page 15*).
- L'icône 2 apparaît pendant l'opération de copie d'un groupe dans un autre groupe (*voir page 18*).

Dans la fenêtre des utilisateurs :

- L'icône 3 indique que le « Responsable » a autorisé le dépanneur concerné à configurer le logiciel au démarrage (*voir page 17*).
- L'icône 4 indique que l'utilisateur concerné devra indiquer son mot de passe pour accéder au logiciel.



22) Si j'achète 10 logiciels, aurais-je 10 clés de protection USB ?

Chaque logiciel vendu à l'unité est livré avec sa propre clé personnalisée. Chaque clé porte une étiquette avec son n° de série et le code du (ou des) programme(s) dont elle autorise le fonctionnement (*voir la signification de ces codes page 33*).



Par exemple, une clé de protection FRIGOBASE ne peut en aucun cas faire fonctionner ni FRIGODEP, ni FRIGODIAG, ni FRIGOLEC, ni CLIMEAUDEP, ni CLIMELEC ni HYDRAUDEP, ni THERMOBASE, ni THERMODEP ni THERMODIAG.

Si vous achetez plusieurs logiciels en même temps, vous n'aurez qu'une seule clé. Par contre, si vous possédez déjà un logiciel et que vous en achetez un second, vous recevrez une seconde clé (cela vous permettra d'installer un logiciel sur un PC et l'autre sur un second PC).



Si vous n'utilisez qu'un seul PC, nous pouvons vous configurer gracieusement une clé USB unique permettant de faire fonctionner tous vos logiciels (de 1 à 10). Pour bénéficier de cette opportunité, consultez-nous.

23) Je préférerais une clé port parallèle à une clé USB. Comment faire ?

La technologie utilisée avec les ports parallèles est devenue tellement obsolète que la plupart des PC modernes n'en possèdent plus. **C'est pourquoi, à partir des versions 4.6 et + tous nos logiciels ne peuvent dorénavant fonctionner qu'avec une clé USB.**

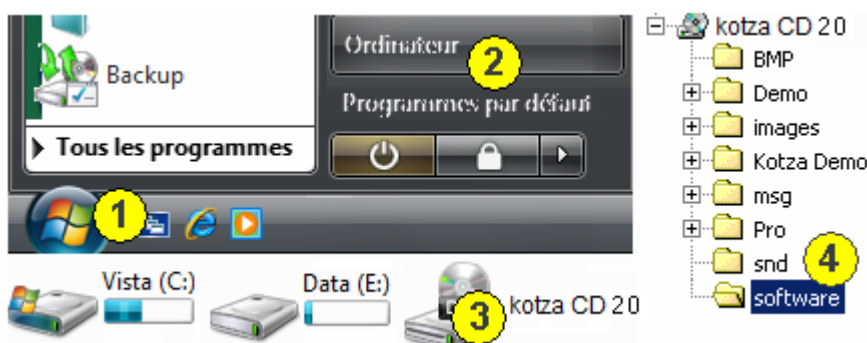
24) Avec Frigodep, Climeaudep, Hydraudep, Thermobase, Thermodep et Thermodiag, j'ai des difficultés pour lire les corrigés

Après chaque question et chaque réponse dans chacun des logiciels (sauf Thermodiag), un message de ce type apparaît à l'écran. En cliquant sur ce message, une fenêtre d'aide apparaît vous permettant d'obtenir des explications complémentaires sur le problème posé ou de vous auto corriger.

C'est exact. Toutefois, si vous souhaitez des précisions cliquez ici
Explications : manuel page 315

Avec Thermodiag, les aides sont accessibles par un bouton spécial sur le coté droit de l'écran.

Votre PC doit impérativement être équipé de l'utilitaire gratuit «[®]Adobe Acrobat » ou de «[®]Adobe Reader » pour être en mesure de lire ces fichiers d'aide qui sont dorénavant au format PDF afin d'être compatible avec Vista et W7.



La plupart des PC sont équipés d'origine de cet utilitaire gratuit de la société Adobe. Si ce n'est pas le cas du vôtre, vous pouvez installer la version française (version 8) qui se trouve sur le CD20, à l'intérieur du dossier [**software**] (repère 4).

Pour y accéder depuis Vista ou W7, cliquez sur l'icône de

Windows (repère 1), puis sur [**Ordinateur**] (repère 2) puis sur [**kotza CD20**] (repère 3).

Cliquez alors sur [**AdbeRdr810_fr_FR**] pour lancer l'installation du programme. Vous n'aurez plus qu'à suivre les instructions qui sont toutes en Français.

Avec Vista ou W7, si vous obtenez le message ci-contre, c'est que vous n'avez pas installé le logiciel avec la version contenue sur le CD20, ou que vous avez refusé la Mise à Jour du logiciel au moment de l'installation d'un autre logiciel. Dans ce cas, mettez à jour le logiciel avec le CD20, spécialement conçu pour W2000, XP, Vista et W7 (instructions page 6).



De plus, pour être consulté, la fenêtre d'un fichier d'aide quelconque doit apparaître par-dessus le programme en cours (repère 5).

Si elle apparaît en arrière-plan (repère 6), cliquez sur le nom de l'utilitaire Adobe dans la barre des tâches, en bas de l'écran (repère 7) pour le remettre en avant-plan.

De même, pour remettre le programme en cours en avant-plan, cliquez sur son nom dans la barre

des tâches (repère 8).

Si votre écran est configuré pour une résolution supérieure à 1024 x 768 points, votre confort de lecture n'en sera que meilleur (pour contrôler la résolution de l'écran, voir question 4 page 21).

25) Existe-t-il d'autres logiciels de ce type, comment rester informé ?

Nous ne pourrions vous tenir informé des nouveautés que si vous nous avez communiqué votre nom, votre adresse exacte (pensez à nous avertir en cas de changement d'adresse, par exemple par un simple E-mail à kotza@kotza.com. Dans ce cas, en tant que client, nous vous enverrons les versions de démonstration des nouveaux produits avec une proposition commerciale particulièrement attractive au fur et à mesure de leur commercialisation.

Depuis 1990, date de création de notre société, les différentes évolutions de nos logiciels ont toujours tenu compte des remarques et des suggestions de nos clients. Les vôtres restent les bienvenues. Merci.

Technologie Air : Dépannage Froid et Clim		Technologie Eau : Dépannage Hydraulique	
Famille Air	Famille Eau	Famille Froid / Clim	Famille Chauffage
Frigobase	Climeaubase★	Hydraubase★	Thermobase
Frigodep	Climeaudep	Hydraudep	Thermodep
Frigodiag	Climeaudiag★	Hydraudiag★	Thermodiag
Frigolec	Climelec	Hydraulec★	Thermolec★

★ Logiciels en prévision

Tous nos logiciels sont disponibles pour Windows 2000 / XP / Vista et W7 

Pour être tenu au courant des nouveautés et des promotions en cours, consultez www.kotza.com et n'oubliez pas de nous indiquer tout changement d'adresse

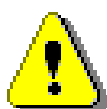
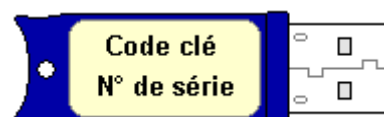
Achat en ligne sur : www.kotza.com



PayPal®

26) Quelle est la signification du « code clé » inscrit sur la clé ?

Seul le « code clé » 1023 autorise le fonctionnement des 10 logiciels actuellement disponibles.



Pour connaître les logiciels autorisés en fonction du « code clé », consultez le tableau page suivante.

Logiciels valides en fonction du n° de code inscrit sur la clé USB

Avec Thermobase rajouter 128 aux codes ci-dessous (par exemple, Frigobase + Thermobase = code 129)

Avec Thermodep rajouter 256 aux codes ci-dessous (par exemple, Frigobase + Thermodep = code 257)

Avec Thermodiag rajouter 512 aux codes ci-dessous (par exemple, Frigobase + Thermodiag = code 513)

Clim ELEC	Hydrau DEP	Climeau DEP	Friigo LEC	Friigo DIAG	Friigo DEP	Friigo BASE	Code clé
						X	001
					X		002
					X	X	003
				X			004
				X		X	005
				X	X		006
				X	X	X	007
			X				008
			X			X	009
			X		X		010
			X		X	X	011
			X	X			012
			X	X		X	013
			X	X	X		014
			X	X	X	X	015
		X					016
		X				X	017
		X			X		018
		X			X	X	019
		X		X			020
		X		X		X	021
		X		X	X		022
		X		X	X	X	023
		X	X				024
		X	X			X	025
		X	X		X		026
		X	X		X	X	027
		X	X	X			028
		X	X	X		X	029
		X	X	X	X		030
		X	X	X	X	X	031
	X						032
	X					X	033
	X				X		034
	X				X	X	035
	X			X			036
	X			X	X		037
	X			X	X	X	038
	X			X	X	X	039
	X		X				040
	X		X			X	041
	X		X		X		042
	X		X		X	X	043
	X		X	X			044
	X		X	X		X	045
	X		X	X	X		046
	X		X	X	X	X	047
	X	X					048
	X	X				X	049
	X	X			X		050
	X	X			X	X	051
	X	X		X			052
	X	X		X		X	053
	X	X		X	X		054
	X	X		X	X	X	055
	X	X	X				056
	X	X	X			X	057
	X	X	X		X		058
	X	X	X		X	X	059
	X	X	X	X			060
	X	X	X	X		X	061
	X	X	X	X	X		062
	X	X	X	X	X	X	063

Clim ELEC	Hydrau DEP	Climeau DEP	Friigo LEC	Friigo DIAG	Friigo DEP	Friigo BASE	Code clé
X							064
X						X	065
X					X		066
X					X	X	067
X				X			068
X				X		X	069
X				X	X		070
X				X	X	X	071
X			X				072
X			X			X	073
X			X		X		074
X			X		X	X	075
X			X	X			076
X			X	X		X	077
X			X	X	X		078
X			X	X	X	X	079
X		X					080
X		X				X	081
X		X			X		082
X		X			X	X	083
X		X		X			084
X		X		X		X	085
X		X		X	X		086
X		X		X	X	X	087
X		X	X				088
X		X	X			X	089
X		X	X		X		090
X		X	X		X	X	091
X		X	X	X			092
X		X	X	X		X	093
X		X	X	X	X		094
X		X	X	X	X	X	095
X	X						096
X	X					X	097
X	X				X		098
X	X				X	X	099
X	X			X			100
X	X			X		X	101
X	X			X	X		102
X	X			X	X	X	103
X	X		X				104
X	X		X			X	105
X	X		X		X		106
X	X		X		X	X	107
X	X		X	X			108
X	X		X	X		X	109
X	X		X	X	X		110
X	X		X	X	X	X	111
X	X	X					112
X	X	X				X	113
X	X	X			X		114
X	X	X			X	X	115
X	X	X		X			116
X	X	X		X		X	117
X	X	X		X	X		118
X	X	X		X	X	X	119
X	X	X	X				120
X	X	X	X	X		X	121
X	X	X	X	X		X	122
X	X	X	X	X	X		123
X	X	X	X	X	X		124
X	X	X	X	X	X	X	125
X	X	X	X	X	X	X	126
X	X	X	X	X	X	X	127