

AVERTISSEMENT

Les informations contenues dans :

- Les logiciels FRIGOBASE, FRIGODEP, FRIGODIAG, FRIGOLEC, CLIMEAUDEP, HYDRAUDEP, CLIMELEC, THERMOBASE, THERMODEP, THERMODIAG et GESTIONNAIRE ;
- Ce manuel d'Utilisation ;
- Le Manuel Enerbase ;
- Le Manuel du Dépanneur ;

sont susceptibles d'être modifiées sans préavis.

KOTZA INTERNATIONAL ne peut être tenue responsable des omissions techniques ou rédactionnelles, ni des dommages accidentels ou consécutifs à la fourniture ou à l'utilisation d'un des logiciels et/ou de l'un des manuels.



Dans ce manuel, **celui qui connaît le mot de passe** (responsable de formation, enseignant, chef de service, etc.) sera appelé : « **LE RESPONSABLE** ». Celui qui ne connaît pas le mot de passe (élève, stagiaire, technicien, monteur, etc.) sera appelé : « **LE DEPANNEUR** » ou « **L'UTILISATEUR** ».

Tous droits réservés. Toute reproduction, même partielle, par quelque procédé que ce soit, est rigoureusement interdite. Toute contrefaçon est passible des peines prévues par la loi sur la protection des droits d'auteur.

Les différentes évolutions de nos logiciels sont enregistrées à l'Agence pour la Protection des Programmes depuis 1990.



Nos logiciels ne peuvent fonctionner que sur un PC équipé de Windows 2000 / XP / VISTA ou W7 avec un port USB et un écran configuré AU MINIMUM en 800 x 600 points avec 65536 couleurs en petites polices sauf pour CLIMELEC, THERMOBASE, THERMODEP et THERMODIAG qui nécessitent un écran en 1024 x 768.

En fait, nos logiciels ne pourront fonctionner correctement sur un PC sur lequel les versions de démonstration ne fonctionnent pas.

Pour tout renseignement, contacter :

KOTZA INTERNATIONAL – Le Chêne – 05130 TALLARD (France)

Tél. : +33 (0) 492 54 07 29 - Fax : +33 (0) 492 54 07 30

E-mail : kotza@kotza.com

Site Internet : www.kotza.com

Windows 2000 / XP / VISTA et W7 ® sont des marques déposées de MICROSOFT CORPORATION

20e édition, Sept. 2010 (CD20)

A PROPOS DE CE MANUEL



Ce manuel d'utilisation expliquera au « Responsable » comment installer, configurer et utiliser les versions complètes de nos logiciels. Il devrait également apporter une réponse aux diverses questions que vous pourriez vous poser à propos de nos produits (voir sommaire page 1).

Nos logiciels ont été conçus pour être utilisés très facilement, même si vous n'êtes pas un expert en dactylographie ou si vous n'avez pas de connaissances particulières en informatique.

Les instructions nécessaires sont réduites au strict minimum, et sont toujours indiquées à l'écran. *Quand le risque de perdre des données existe, des messages d'avertissement et des indications permettront au « Responsable » d'éviter toute fausse manœuvre s'il les respecte scrupuleusement.*



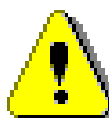
ATTENTION : UN LOGICIEL NE POURRA FONCTIONNER QUE SI UNE CLÉ CONFIGURÉE POUR L'AUTORISER EST CORRECTEMENT INSTALLÉE SUR LE PORT USB DU PC (voir question 26 page 30).

MATERIEL INFORMATIQUE NECESSAIRE

Nos logiciels ont été développés sur PC 100% compatible (le matériel le plus répandu actuellement) afin d'être utilisable facilement et sans problème avec la majorité des micro-ordinateurs de type PC actuellement disponibles sur le marché.

Cependant, il est nécessaire de disposer **AU MINIMUM** du matériel standard suivant :

- Un micro-ordinateur 100% compatible PC avec au moins 128 Mo de mémoire vive équipé du système d'exploitation Windows 2000 ou XP ou VISTA ou W7. *Un microprocesseur Pentium III est recommandé AU MINIMUM pour conserver une vitesse d'affichage raisonnable.*
- Un lecteur de CD-ROM.
- Un disque dur avec un espace disponible d'au moins 1Go (pour installer les 11 logiciels) + la taille de la mémoire vive disponible.
- Une carte graphique SVGA (800 x 600 points en 65536 couleurs) avec un moniteur couleur **SAUF POUR CLIMELEC, THERMOBASE, THERMODEP et THERMODIAG** qui nécessitent un écran de 1024 x 768 points au minimum.
- Un port USB standard



Si vous rencontrez un problème d'affichage, consultez les questions 4 page 21 et 5 page 22. Si vous obtenez un message d'erreur au lancement d'un logiciel, consultez la question 6 page 22.

COMPOSITION D'UN LOGICIEL

CHAQUE LOGICIEL est composé de 3 éléments principaux :

- 1) Ce manuel d'utilisation destiné au « Responsable ».
- 2) Un CD permettant d'installer les versions de démonstration et/ou les versions complètes que vous avez acheté + un programme appelé « GESTIONNAIRE » permettant au « Responsable » de suivre qualitativement et quantitativement tous les utilisateurs d'un logiciel.

3) Une clé de protection USB permettant au(x) seul(s) logiciel(s) que vous avez acheté de fonctionner.



Une clé de protection achetée pour 1 ou plusieurs logiciels ne peut en aucun cas faire fonctionner les autres. Seuls ceux autorisés par le code de la clé de protection fonctionneront. (Pour connaître la signification de ces codes, voir question 26 page 30).

- Avec FRIGOBASE4 : il est indispensable de posséder le Manuel Technique Frigobase 2^e édition ou Enerbase 3^e édition permettant d'acquérir la compréhension du fonctionnement, du montage et du dépannage des climatiseurs individuels.
- Avec FRIGODEP, FRIGODIAG, FRIGOLEC, CLIMEAUDEP et HYDRAUDEP : il est indispensable d'acquérir le Manuel du Dépanneur, 3^e ou 4^e ou 5^e édition pour en profiter pleinement.
- Avec CLIMELEC, il est indispensable d'acquérir le Manuel du Dépanneur 4^e ou 5^e édition.
- Toutes les explications techniques de THERMOBASE, THERMODEP et ont accessibles à l'écran (le manuel est intégré dans le logiciel). Il est néanmoins conseillé de lire le manuel Enerbase avant d'utiliser ces logiciels ou de se « frotter » à THERMODIAG.

Chaque Dépanneur susceptible d'utiliser un logiciel devrait posséder son propre manuel technique correspondant.



Toute reproduction non autorisée d'un manuel ou d'un écran, par quelque procédé que ce soit, constituerait une contrefaçon sanctionnée par les articles 425 et suivants du Code Pénal. Pour commander des manuels par quantité, consultez-nous (remises importantes).

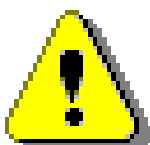
INSTALLATION D'UN LOGICIEL : LANCEMENT DE L'INSTALLATEUR

La procédure d'installation d'un logiciel consiste à copier sur le disque dur tous les programmes et tous les fichiers nécessaires au bon fonctionnement du (ou des) logiciel(s) que vous avez acheté, puis ensuite à installer la clé correspondante sur le port USB de votre PC.



Un logiciel donné ne pourra fonctionner que si une clé avec un code d'autorisation valide (voir question 26 page 30) se trouve sur le port USB du PC et si tous les fichiers du logiciel concerné sont présents sur le disque dur.

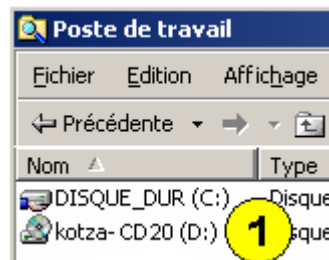
Chaque logiciel doit impérativement être installé sur le disque dur pour fonctionner. **C'est pourquoi vous devez suivre TRÈS SCRUPULEUSEMENT les instructions d'installation.**



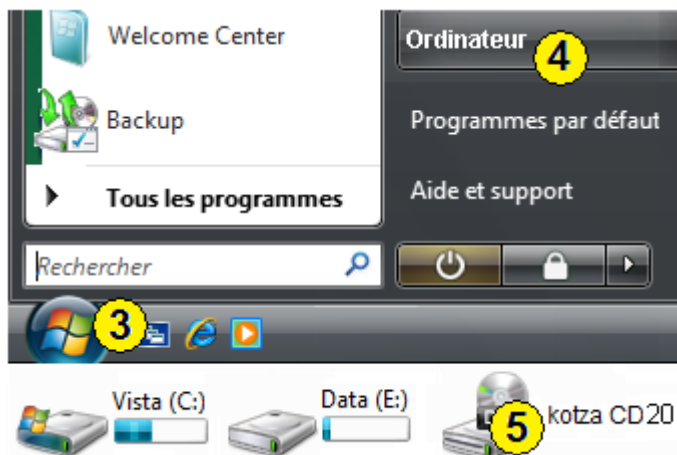
Il est conseillé de fermer toutes les applications en cours avant de procéder à l'installation. De plus, vous devez impérativement avoir les droits administrateur. Si une ancienne version du (ou des) logiciel(s) que vous avez acheté est installée sur le PC, désinstallez-la avec l'ancien CD avant d'installer la nouvelle version avec le nouveau CD.

NE BRANCHEZ PAS LA CLÉ USB SUR LE PC.

Commencez par introduire le CD-ROM d'installation dans le lecteur et refermez la porte. Avec la plupart des PC, le lecteur se met en route automatiquement au bout de quelques secondes et charge le programme d'installation. **En cas de besoin, autorisez Demo.exe à démarrer.**



Si le Cd ne démarre pas avec Windows 2000 ou XP ouvrez le poste de travail depuis le bureau et double-cliquez sur l'icône de votre lecteur de CD, généralement situé en D: ou en E: selon votre PC (repère 1).



Si le Cd ne démarre pas avec Vista ou W7 cliquez sur l'icône de Windows (repère 3) puis sur [Ordinateur] (repère 4) puis sur l'icône de votre lecteur CD/DVD (repère 5).

Si le lecteur ne démarre toujours pas, double-cliquez sur l'icône [demo] (repère 6).



La durée de chargement du programme d'installation dépend de la vitesse de lecture de votre lecteur de CD, mais elle ne devrait guère dépasser une minute.

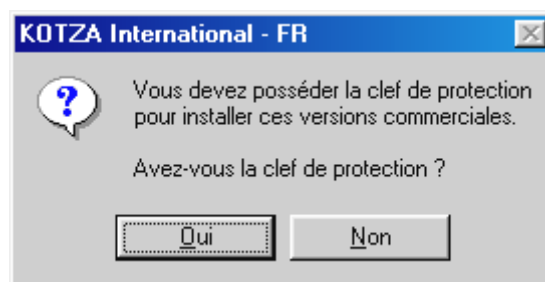
Installer les Démonos

Installer les versions complètes 7

Quand l'écran d'installation apparaît, cliquez sur [Installer les versions complètes], (repère 7). **En cas de besoin, autorisez Demo.exe à continuer.**

Le message d'avertissement ci-contre apparaît alors vous demandant si vous possédez bien la clé de protection.

Si vous possédez bien une clé de protection du (ou des) programme(s) que vous souhaitez installer, cliquez sur [Oui]



ATTENTION : Si vous répondez [Oui] bien que vous ne possédiez pas de clé de protection valide, l'installation se fera quand même, mais si vous essayez de lancer le programme, vous obtiendrez un message d'erreur.

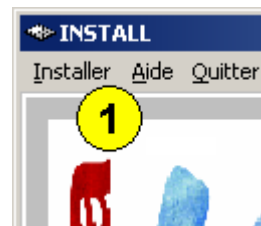
POUR TOUT MESSAGE D'ERREUR, CONSULTEZ LA QUESTION 6 PAGE 22

INSTALLATION DES VERSIONS COMPLÈTES



Un message d'alerte peut vous avertir qu'un programme non identifié veut accéder à votre ordinateur. S'il s'agit bien de « install.exe » ou d'un programme « Aladdin » cliquez sur [Autoriser] pour continuer l'installation.

Lorsque le programme d'installation s'affiche à l'écran, cliquez sur [Installer] (repère 1 ci-contre). Ensuite, cliquez sur l'onglet :



- [Technologie Air] (repère 2 page suivante), si vous souhaitez installer Frigobase et/ou Frigodep et/ou Frigodiag et/ou Frigolec et/ou Climeaudep et/ou Climelec et le Gestionnaire.

- [**Technologie Eau**] (repère 3), si vous souhaitez installer Hydraudep et/ou Thermobase et/ou Thermodep et/ou Thermodiag et le Gestionnaire.

Si vous devez installer des logiciels appartenant aux 2 familles « Techno Air » et « Techno Eau », vous devrez recommencer cette petite « manip » après l'installation de la première famille (patientez 5 mn entre les 2 installations pour laisser aux drivers le temps de s'installer).

Sélectionnez ensuite dans la liste le ou les logiciel(s) à installer (dans l'exemple, seuls FRIGODEP et le GESTIONNAIRE sont sélectionnés). Vous pouvez aussi cocher [**Tout sélectionner**], (repère 4) si vous désirez installer tous les logiciels disponibles dans la fenêtre. Ensuite, cliquez sur [**Installer maintenant**], (repère 5) pour démarrer l'installation.



Quand vous installez un logiciel quelconque, INSTALLEZ TOUJOURS EN MÊME TEMPS le Gestionnaire.

Si un logiciel est déjà installé, il n'apparaît pas dans la liste. Dans l'exemple ci-contre, après avoir cliqué sur l'onglet [**Technologie Air**] seuls FRIGODEP et FRIGODIAG apparaissent.

Cela signifie que les autres logiciels de la famille « **Technologie Air** » sont déjà installés.



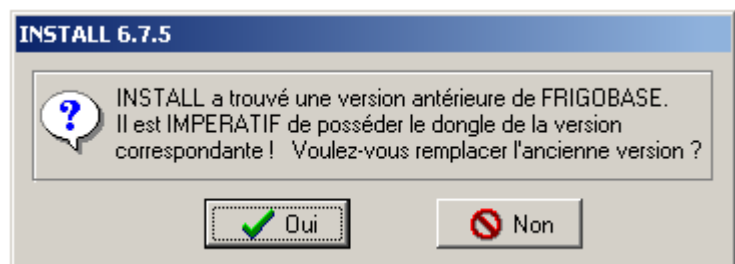
A côté de l'option [**Installer**] (repère 6), à utiliser dans cet exemple pour installer FRIGODEP et/ou FRIGODIAG, apparaît maintenant l'option [**Désinstaller**] (repère 7), à utiliser si vous souhaitez enlever du disque dur les logiciels qui sont donc déjà installés.



Avec certaines anciennes versions, l'option [**Mettre à Jour] (repère 8) peut apparaître. Si vous cliquez sur [**Mettre à Jour**], la dernière version sera installée mais elle ne pourra fonctionner que si vous possédez une clé USB configurée pour cette version (voir question 26 page 30).**

Après avoir cliqué sur [**Mettre à Jour**] un message de ce type apparaît.

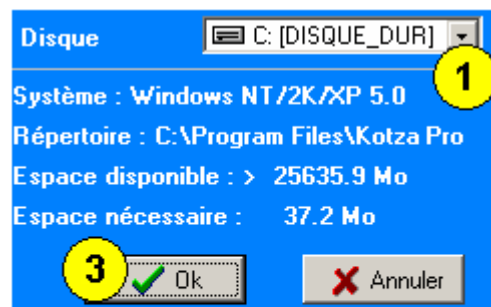
Si votre clé USB n'est pas configurée pour autoriser la version USB du logiciel à fonctionner (Frigobase4 dans l'exemple ci-contre), répondez [**NON**] au message d'avertissement (pour connaître les logiciels autorisés par votre clé USB, voir la question 26 page 30).



La fenêtre des droits de licence apparaît avec le nom des programmes à installer et la liste des dispositions applicables à la licence et à la garantie. **Prenez-en connaissance puis, pour continuer l'installation, cochez la case d'acceptation du contrat de licence et cliquez sur [Oui].**

Sur la nouvelle fenêtre qui s'ouvre, vous pouvez lire quelques indications à propos de votre PC.

Si vous désirez installer le(s) logiciel(s) sur un autre disque dur que celui proposé par défaut (en principe **C:**), cliquez sur la petite flèche (repère 1) pour faire apparaître un menu déroulant des unités disponibles puis choisissez l'unité souhaitée (***bien sûr, l'espace disponible sur l'unité doit être suffisant.***)



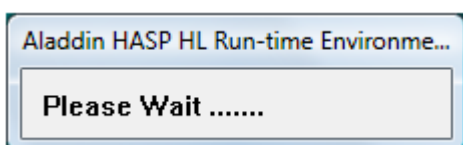
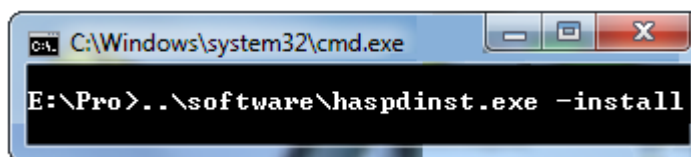
Si vous installez les logiciels en plusieurs fois, utilisez toujours le même disque dur afin de bénéficier de toutes les potentialités du Gestionnaire.



Si votre disque dur est partitionné, comme le recommande Microsoft, il est préférable d'installer les logiciels sur un disque dur différent du disque C: afin de réserver ce dernier aux logiciels système. Vous-vous épargnerez des problèmes de droits d'utilisation, principalement avec Vista ou W7.

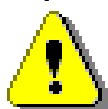
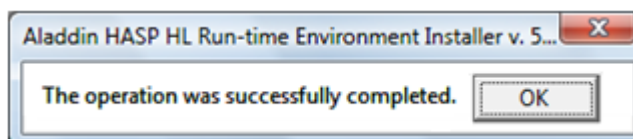
Pour commencer l'installation proprement dite, cliquez ensuite sur le bouton [**OK**], (repère 3). A la fin du chargement puis de l'extraction de chaque programme, un message vous informe que l'installation s'est déroulée correctement.

Lorsque le dernier logiciel est installé, une fenêtre noire apparaît ainsi que le message ci-dessous vous indiquant d'attendre car les utilitaires de la clé USB sont en cours de chargement.



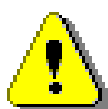
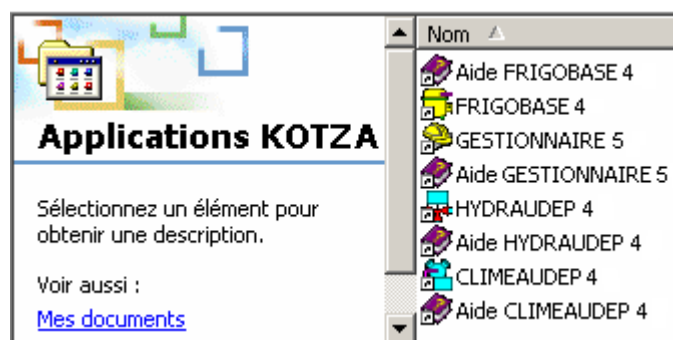
Attendez que ces écran se ferment automatiquement (cela peut durer près de deux minutes avec certaines versions de Windows).

Lorsque la fenêtre précédente se ferme, ce nouvel écran vous informe que les utilitaires de la clé USB ont été installés correctement. Cliquez alors sur OK.



Si ces écrans sont masqués, repérez-les dans la barre des tâches, en bas de l'écran et ouvrez-les.

Le groupe [Applications KOTZA] a été créé et apparaît à l'écran, avec la liste des logiciels installés. Notez que les aides disponibles sont une version réduite de ce manuel papier.



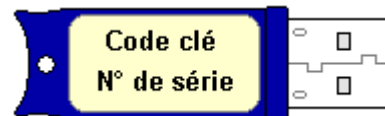
Si certaines versions antérieures subsistent, c'est que vous ne les avez pas désinstallées avec le CD fourni à l'époque.

La durée de l'installation dépend des performances de votre matériel, mais elle ne devrait guère dépasser 2 à 3 minutes par programme.

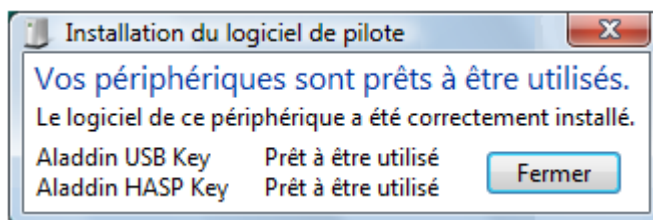
Vous voyez ci-contre les nouvelles icônes qui se trouvent maintenant sur votre bureau, selon le(s) logiciel(s) installé(s).



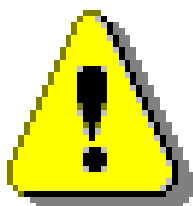
Vous pouvez maintenant introduire la clé dans l'un des ports USB du PC. Selon votre version de Windows, la reconnaissance de la clé et l'installation de ses utilitaires (drivers) est automatique mais l'opération peut nécessiter de 1 à 2 minutes : soyez patient (éventuellement, cliquez sur le message de Windows pour obtenir le statut et suivre l'installation des pilotes).



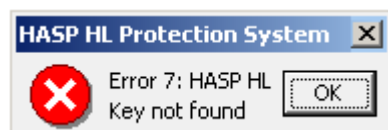
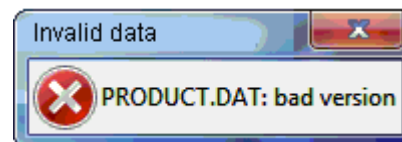
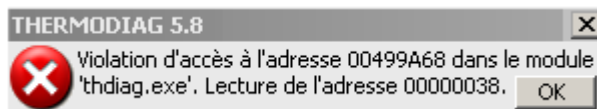
L'un de ces 2 messages est affiché par Windows à la fin de l'installation des pilotes.



Quand la clé est reconnue une lumière **rouge** apparaît à son extrémité. A présent, en cliquant sur l'une des 11 icônes ci-dessus, vous lancerez le logiciel correspondant.

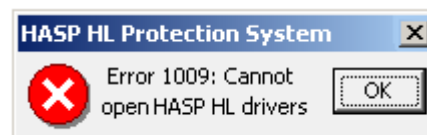


Avec Vista ou W7, si un programme « plante » au démarrage (messages ci-contre), démarrez-le en cliquant du bouton droit sur son icône puis sur [Exécuter en tant qu'administrateur] puis autorisez son démarrage.



Si vous obtenez un message d'erreur de ce type en cliquant sur l'icône d'un programme, cela signifie qu'une clé de protection valide pour ce logiciel n'est pas installée sur le port USB du PC.

Cet autre message (erreur 1009) indique que l'installation de l'utilitaire de la clé ne s'est pas faite correctement.



POUR TOUT MESSAGE D'ERREUR, CONSULTEZ LA QUESTION 6 PAGE 24

GÉNÉRALITÉS SUR LE GESTIONNAIRE

Comme son nom l'indique, le Gestionnaire permet d'assurer la gestion des différents groupes de dépanneurs pouvant être inscrits dans chacun des programmes.



Gestionnaire

Accessible uniquement par un **mot de passe**, le Gestionnaire permet au « Responsable » de suivre qualitativement et quantitativement chaque utilisateur de chaque logiciel.

En particulier, le Gestionnaire vous permettra de rajouter un groupe, d'éliminer un groupe, de renommer un groupe ou de recopier un groupe de dépanneurs, de configurer un groupe de dépanneurs, de rajouter un nom, de le renommer, de l'éliminer ou de lui attribuer un mot de passe, de consulter les résultats obtenus (globalement ou en détails) par chaque groupe ou par chaque dépanneur (**il peut y avoir au maximum 15 groupes de 30 dépanneurs, soit 450 dépanneurs différents inscrits par logiciel installé !**).



Quand vous installez un logiciel quelconque, INSTALLEZ TOUJOURS EN MÊME TEMPS LE GESTIONNAIRE afin de bénéficier de ses potentialités.

QUESTIONS / RÉPONSES

1) Je viens d'acheter un logiciel. Puis-je l'utiliser sur plusieurs PC ?

La création de chaque logiciel et des manuels techniques correspondants a représenté depuis maintenant plus de 20 ans des milliers d'heures de travail et a nécessité de fantastiques efforts d'invention et de recherche.

C'est pourquoi tous nos logiciels vous sont cédés sous licence, protégés contre la copie et enregistrés à l'Agence pour la Protection des Programmes qui a qualité pour opérer des saisies contrefaçon et ester en justice les pirates et les fraudeurs. Par ailleurs, la loi du 3 juillet 1985 protège les auteurs contre les copies pirates de logiciels ou de manuels (la peine encourue par un pirate peut atteindre 150.000 euros d'amende et 2 ans d'emprisonnement).

L'installation d'un logiciel consiste à copier sur votre disque dur tous les fichiers informatiques nécessaires au bon fonctionnement et à installer la clé USB de protection correspondante.

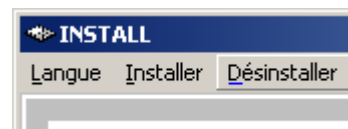
Vous pouvez donc installer un logiciel sur plusieurs PC mais il ne pourra fonctionner que si la clé correspondante est correctement installée sur le port USB.

Si vous avez besoin de plusieurs clés, contactez votre revendeur qui vous fera sans aucun doute *une proposition de prix particulièrement intéressante.*

2) Comment procéder pour désinstaller un logiciel ?

Le même programme est utilisé pour installer ou désinstaller. Bien sûr, vous ne pouvez désinstaller un logiciel que s'il est déjà installé. ***Sinon, pour désinstaller (ou installer) un logiciel il est fortement recommandé de fermer auparavant toutes les applications en cours afin de vous trouver sur le bureau de Windows. De plus, vous devez impérativement avoir les droits administrateur.***

Utilisez la procédure expliquée page 4 puis cliquez sur [Désinstaller]. Sélectionnez ensuite dans la liste qui apparaît le ou les logiciel(s) à désinstaller. Vous pouvez également cocher la case [**Tout sélectionner**] si vous souhaitez désinstaller l'ensemble des logiciels. Enfin, cliquez sur le bouton [**Désinstaller maintenant**].





A NOTER : SI UN LOGICIEL N'EST PAS INSTALLÉ, IL N'APPARAÎT PAS DANS LA LISTE. Si vous faites une désinstallation partielle en laissant sur le disque dur l'un quelconque des logiciels, NE DÉSINSTALLEZ JAMAIS LE GESTIONNAIRE, vous perdriez tous les groupes et tous les noms des différents dépanneurs.

Si vous respectez bien les instructions, vers la fin de la désinstallation de chaque programme, un message vous informera que la désinstallation s'est déroulée correctement. *La durée totale de la désinstallation dépend des performances de votre matériel, mais elle ne devrait normalement guère dépasser 1 à 2 minutes par programme.*

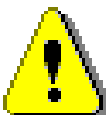


N'oubliez surtout pas de récupérer la clé USB de protection sur le PC. Vous en aurez besoin pour faire fonctionner le(s) logiciel(s) sur un autre PC !

3) Comment procéder pour réinstaller un logiciel sur un autre PC ?

Utilisez tout simplement la procédure d'installation décrite page 4. Pour désinstaller un logiciel, lisez la question précédente.

**4) Les couleurs sont affreuses et / ou se modifient brutalement.
Les éléments du circuit apparaissent de façon anarchique sur l'écran.
Certains textes débordent de la fenêtre.
Le schéma des installations apparaît dans une fenêtre trop petite.
Il y a un problème d'affichage : que faut-il faire ?**



Tous nos Logiciels ont besoin pour fonctionner AU MINIMUM d'une carte graphique de 800 x 600 points en 65536 couleurs et de 1024 x 768 pour CLIMELEC, THERMOBASE, THERMODEP et THERMODIAG

1. Vérifiez si votre écran est bien configuré **AU MINIMUM** pour 65536 couleurs (ou 16 bits).
2. Vérifiez si votre écran est bien configuré **AU MINIMUM** en mode 800 x 600 points (pour Frigobase, Frigodep, Frigodiag, Frigolec, Climeaup4 et Hydraup4) et en mode 1024 x 768 (pour Climelec, Thermobase, Thermodep et Thermodiag).
 - 2.1. Si votre écran est configuré en 1024 x 768 points (ou une résolution supérieure), **ce qui est le minimum requis pour CLIMELEC, THERMOBASE, THERMODEP et THERMODIAG**, les autres logiciels fonctionneront dans une fenêtre plus petite, ce qui n'est pas gênant, bien au contraire. Dans tous les cas, vous avez dû rencontrer exactement la même situation quand vous avez testé les versions de démonstration sur votre PC !
3. Vérifiez si votre système est bien configuré en « petites polices » ou « 96 dpi ou 96 ppp ».

Vous pouvez très facilement vérifier votre configuration graphique en cliquant sur le fond du bureau avec le bouton droit de la souris (à un endroit où il n'y a aucune icône).

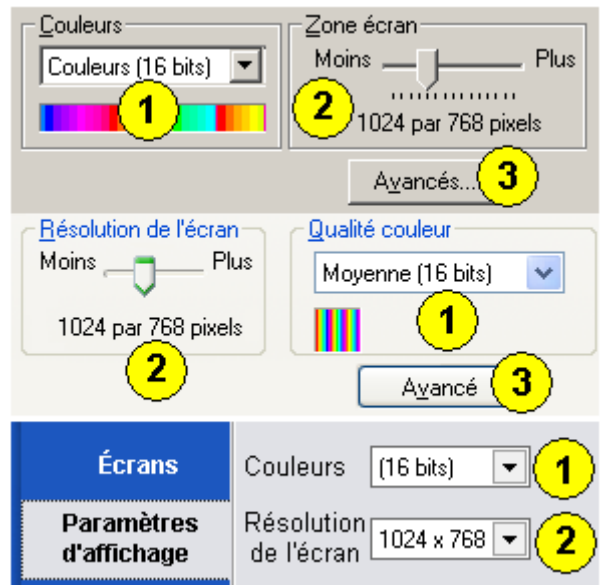
3.1 Avec Windows 2000 ou XP, cliquez ensuite sur [**Propriétés**] puis sur [**Paramètres**].

3.2 Avec Vista et W7, cliquez sur [**Propriétés Graphiques**] puis sur [**Paramètres d'affichage**].

A ce moment, un écran apparaît avec un aspect variable selon votre version de Windows (voir ci-contre). Vous pourrez alors contrôler et régler :

1. Le nombre de couleurs (voir les repères 1).
2. La résolution de l'écran (voir les repères 2).
3. Pour accéder à la taille des polices :

3.1. Avec Windows 2000 ou XP, on accède à la taille des polices en cliquant sur [**Avancé...**] (Voir les deux repères 3) puis sur l'onglet [**Général**] (voir les 2 repères 7 page suivante).



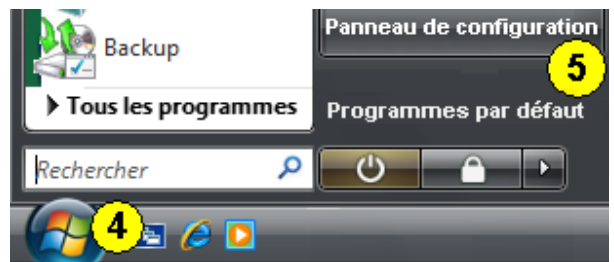
3.2. Avec Vista et W7, pour accéder à l'écran de réglage de la taille des polices, vous devez :

3.2.1. Cliquer sur l'icône Windows (repère 4) puis sur [**panneau de configuration**] (repère 5).

3.2.2. Dans [**Options d'ergonomie**], cliquer sur [**Optimiser l'affichage**].

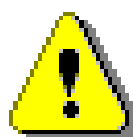
3.2.3. Dans [**Agrandir les éléments affichés à l'écran**], cliquer sur [**Changer la taille du texte et des icônes**].

3.2.4. Donner au logiciel l'autorisation de continuer pour arriver enfin à l'écran ci-après (vue du bas, repère 8)

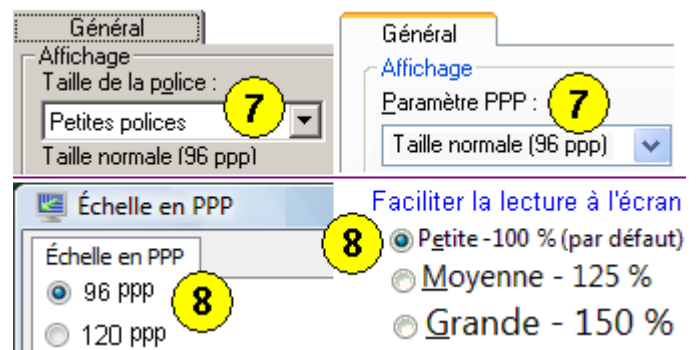


Vous pouvez ainsi modifier et éventuellement contrôler la configuration.

Il est impératif de régler l'écran en petites polices ou 96 ppp (voir question 6).



Si vous n'êtes pas un utilisateur averti, par exemple si vous ne savez pas redémarrer votre PC en « mode sans échec » ne modifiez pas votre configuration, car dans certains cas vous risqueriez de « planter » la machine.



Tous les PC actuels ont au minimum une définition de 1024 x 768 points. Demandez conseil à votre revendeur informatique ou installez le(s) logiciel(s) sur un PC plus récent.

Si vous avez un problème avec l'affichage des fichiers d'aide, lisez la question 24 page 29.

5) Le bas de l'écran est masqué et je ne vois pas bien mon score.

Avec certains PC, la barre des tâches (généralement située en bas de l'écran) peut parfois gêner la lisibilité du score. Pour remédier au problème, cliquez sur le fond de cette barre avec le bouton droit de la souris, puis Cliquez sur [**Propriétés**] puis sur [**Masquer automatiquement**].

6) Au lancement d'un logiciel, j'obtiens un message d'erreur. Que faire ?

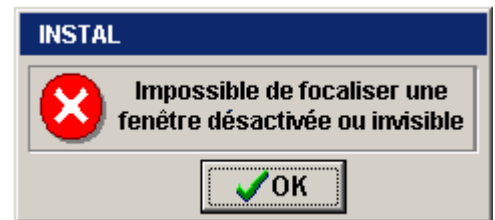
Vous pourrez éviter ce type de problème en respectant **scrupuleusement** la configuration minimale requise ainsi que la démarche décrite pour installer, utiliser ou désinstaller le logiciel concerné.

Si vous obtenez un message d'erreur pendant l'utilisation d'un logiciel notez tout d'abord très exactement le message complet, et éventuellement faites une copie de l'écran.

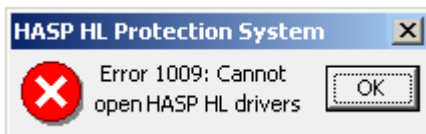
Un message d'erreur peut avoir plusieurs origines :

- **Les messages d'erreur de Windows** sont clairement repérables et généralement assez compréhensibles.
- **Les messages d'erreur de nos logiciels** sont autant que possible en Français et le plus souvent suffisamment explicites.

Le message ci-contre peut s'afficher sur certains PC quand l'affichage n'est pas configuré en petites polices ou en 96 ppp ou en 96 dpi (voir question 4 page 21).



Le message peut parfois être en anglais. Ci-contre, le logiciel ne trouve pas de clé valide sur le port USB du PC.

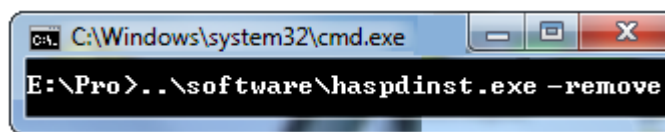


A gauche, l'erreur 1009 indique que l'utilitaire de la clé (le driver) n'est pas correctement installé.

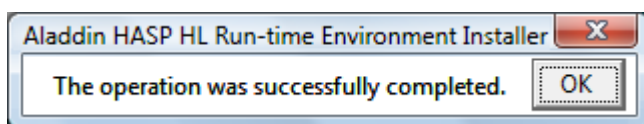
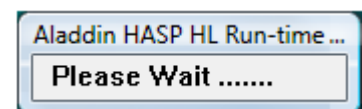


Dans ce cas, vous pouvez tenter une installation manuelle à l'aide d'un utilitaire contenu sur le CD20 fourni avec votre logiciel.

Sur ce CD, ouvrez le dossier [**software**] puis cliquez sur [**remove**] pour enlever le driver défectueux (avec Vista et W7, vous devrez autoriser l'utilitaire à démarrer).



Une fenêtre noire apparaît alors ainsi que la fenêtre ci-contre vous demandant d'attendre (selon votre version de Windows, l'attente peut atteindre deux minutes).

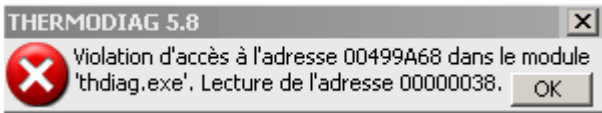


A la fin de la désinstallation du driver, la fenêtre de gauche apparaît vous indiquant que tout s'est bien passé. A ce moment, revenez dans le dossier [**software] puis cliquez sur [**Install**] pour réinstaller le driver. Après la même attente que précédemment, l'installation du driver est terminée.**

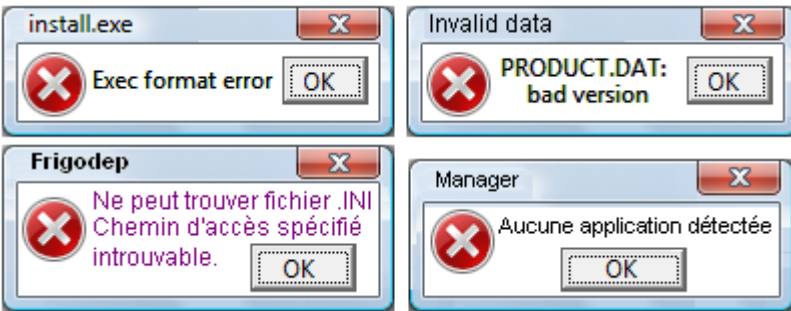


Si les écrans précédents sont masqués, repérez-les dans la barre des tâches, en bas de l'écran et ouvrez-les pour suivre le déroulement des opérations.

Si la clé USB est reconnue, son extrémité s'allume en rouge. Sinon, enlevez la clé puis remettez-la sur un autre port USB. Windows devrait alors automatiquement installer le driver.



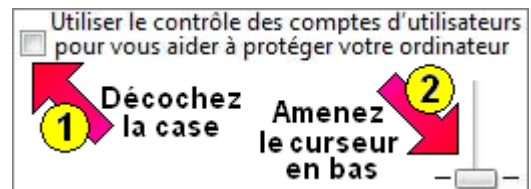
Ces autres messages (ou équivalents) peuvent être affichés par Vista ou W7 au lancement d'un logiciel à cause d'un problème de droits administrateur.



A ce moment, cliquez du bouton droit sur l'icône du logiciel puis sur [Exécuter en tant qu'administrateur] puis autorisez le démarrage.

Pour résoudre les problèmes de demande d'autorisation de Vista et W7 vous pouvez, **si vous avez les droits administrateur**, cliquer sur l'icône Windows (en bas à gauche de l'écran) puis sur [Panneau de configuration], puis sur [Comptes d'utilisateurs] (Vista) ou [Comptes et protection des utilisateurs] (W7).

Dans la fenêtre qui s'ouvre, cliquez à nouveau sur [Comptes d'utilisateurs] (Vista et W7) puis sur [Activer ou désactiver le contrôle des comptes d'utilisateurs] (Vista) ou [Modifier les paramètres de contrôle de compte d'utilisateurs] (W7)



Vous pouvez alors selon le cas soit décocher la case (repère 1) ou amener le curseur en bas (repère 2).



Dans l'exemple (repère 1) vous essayez de lancer Frigodep alors qu'une clé USB valide pour ce logiciel n'est pas installée sur le PC (voir question 26 page 32).

Dans l'exemple (repère 2) le logiciel ne trouve pas de clé de protection Smartkey. Attendu que seules de très anciennes versions utilisaient ce type de clés, vous avez utilisé un vieux CD pour installer les logiciels au lieu du CD joint à votre clé de protection, ou vous avez refusé la mise à jour au moment de l'installation (voir page 6, repère 8).



Rappelez-vous que sans clé, le logiciel ne peut pas fonctionner et que dans certains cas, il peut même « planter » le PC. Un logiciel ne peut fonctionner que si une clé valide se trouve sur le port USB du PC et si et tous les fichiers du logiciel concerné sont présents sur le disque dur.



Cette liste de message d'erreur n'est pas limitative. Nous ne pouvons vous aider que si vous relevez très exactement un éventuel message d'erreur et ce que vous faisiez au moment où elle s'est produite (éventuellement, faites une copie d'écran).

D'autres messages d'erreur peuvent provenir d'un utilitaire quelconque utilisé par votre machine (par exemple un antivirus). La plupart du temps, ces messages ont pour origine une configuration inadaptée de l'utilitaire (consultez son propre manuel d'utilisation) ou parfois une erreur de manipulation.

Notez que certains messages peuvent aussi être provoqués par un « plantage » de Windows. La plupart du temps, vous pourrez vous-même remédier au défaut en suivant les indications du message ou en consultant les manuels d'utilisation de votre matériel.

Vous pouvez facilement comprendre que nous ne pourrions vous aider à résoudre un éventuel problème que si nous possédons le maximum de renseignements.

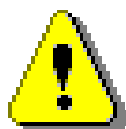


C'est pourquoi, si le défaut persiste, vous devrez noter très exactement tous les messages qui apparaissent à l'écran, les conditions d'utilisation au moment du défaut, la marque et le type de votre ordinateur, quel Windows vous utilisez, etc. Ensuite seulement, contactez votre revendeur.

7) Que se passe-t-il si un virus informatique pénètre mon système ?

Les virus informatiques se répandent de plus en plus. Si certains sont inoffensifs, d'autres peuvent avoir sur vos données un effet **aussi destructeur** que le virus du SIDA sur l'être humain. A chaque fois que vous introduisez dans votre lecteur une disquette ou un CD d'origine indéterminée, souvent « piraté », **vous prenez la responsabilité** d'introduire un tel virus dans votre système.

Les mêmes risques existent quand vous téléchargez des programmes, quand vous « surfez » sur Internet ou quand vous ouvrez des fichiers inconnus joints à vos Emails.



Il est donc indispensable de rester extrêmement vigilant et d'équiper votre système informatique d'un antivirus récent avec des mises à jour régulières (de nouveaux virus apparaissent chaque jour).

Bien sûr, nos CD-ROM sont garantis à l'origine sans aucun virus. Du reste, afin d'éviter de fausses alertes, la procédure d'installation ne modifie en aucun cas les fichiers systèmes.

8) J'ai oublié mon mot de passe. Que faire ?

Voir manuel papier livré avec votre logiciel

9) Un dépanneur a oublié son mot de passe, un autre veut le changer et un troisième veut l'éliminer. Comment procéder ?

Allez directement au chapitre « **Attribuer un mot de passe à un Utilisateur** », page 18 pour connaître la réponse à chacune de ces situations.

10) Le mot de passe d'un dépanneur n'est pas demandé pour tous les logiciels installés sur le PC. Que se passe-t-il ?

En préambule, consulter le chapitre « **Attribuer un mot de passe à un Utilisateur** », page 18. Comprenez que depuis le groupe « TESTS » de FRIGOBASE (par exemple), si vous attribuez le mot de passe « PAPA » à un dépanneur nommé « JACQUES », ce mot de passe ne sera pas demandé à un nommé « JACQUES » inscrit dans un autre groupe de FRIGOBASE ou dans un autre programme.



Quand vous souhaitez inscrire les dépanneurs d'un Groupe dans un autre programme, utilisez l'option « Recopier un Groupe » décrite page 18. Non seulement vous n'aurez pas à retaper tous les noms mais en plus, les éventuels mots de passe de chaque dépanneur pourront être recopiés dans le nouveau groupe ainsi créé.

Frigobase4, Frigodep4, Frigodiag4, Frigolec4, Climeaudep4, Hydraudep4, Climelec5, Thermobase5, Thermodep5, versions x.7 ou 8

11) Vos logiciels fonctionnent sur PC avec Windows Mais, peut-on les faire tourner sur Mac ou sous Linux?

Nos logiciels ne fonctionnent pas sur Mac, même si vous utilisez un émulateur PC, car le système de protection utilisé n'est pas compatible. En ce qui concerne Linux, si la demande est importante, nous développerons une version. Ce n'est pas encore le cas.

12) J'ai effacé un groupe par erreur. Puis-je le récupérer ?

Hélas pour vous, ce qui a été effacé n'est pas récupérable. C'est pourquoi le Gestionnaire prend beaucoup de précautions, en exigeant un mot de passe, en laissant des échappatoires et en affichant des messages d'avertissement pour qu'une telle situation ne puisse pas se produire.



Attention, si vous désinstallez le Gestionnaire de votre disque dur, tous les groupes, tous les noms et toutes les éventuelles configurations seront perdues.

13) Comment s'entraîner avec un logiciel ?

Depuis le Gestionnaire, rajoutez votre nom (ou un nom d'emprunt) à un groupe existant dans ce logiciel. Vous pouvez aussi créer un nouveau groupe (*voir page 10*) avec votre seul nom sous lequel vous pourrez refaire tout le programme.

14) Que se passe-t-il si une coupure de courant interrompt une séance ?

Chaque logiciel mettant à jour ses fichiers après chaque question ou après chaque dépannage, tout se passe comme si le dépanneur n'avait pas commencé la question ou le dépannage en cours au moment de la coupure.

15) Le temps intervient-il dans l'efficacité ?

- Dans **FRIGOBASE, FRIGODEP, CLIMEAUDEP, FRIGOLEC, CLIMELEC, HYDRAUDEP, THERMOBASE et THERMODEP**, le temps n'intervient pas. Seule la qualité des réponses compte et il n'est pas inutile de le signaler aux dépanneurs trop pressés qui « se plantent » par excès de précipitation.
- Dans **FRIGODIAG et THERMODIAG**, chaque mesure ou chaque contrôle incrémente un compteur virtuel. En fait, le temps réellement passé (par exemple pour réfléchir, pour consulter l'aide, parce qu'on est dérangé, etc.) n'intervient pas. C'est bien la démarche qui est privilégiée (*pour plus de détails voir page 13*).

16) Un dépanneur s'est trompé de nom et a confirmé. Que faire ?

Chaque logiciel prend des précautions pour éviter qu'une telle erreur se produise. Dans ce cas, le dépanneur doit aussitôt cliquer sur [**terminer**] pour sortir du logiciel. S'il a déjà répondu à des questions, le score a été modifié et il n'est plus possible de revenir en arrière.

Le nom du dépanneur et le numéro de son groupe sont affichés en permanence en bas et à gauche de la fenêtre de chaque logiciel. Cela peut permettre au « Responsable » de se rendre rapidement compte de ce genre d'erreur.



De plus, le Gestionnaire donne au « Responsable » la possibilité de configurer chaque programme afin d'obliger le dépanneur à taper son nom et éventuellement un mot de passe avant de commencer une séance de dépannage (pour attribuer un mot de passe à un dépanneur, voir page 18).

17) Un dépanneur désire recommencer un logiciel. Comment procéder ?

Depuis le Gestionnaire, utilisez l'option [**Rajouter un Utilisateur**] pour le réinscrire sous un autre nom ou une autre orthographe (par exemple DUPONT-J au lieu de DUPONT). Le dépanneur pourra ainsi recommencer le logiciel et *vous pourrez constater les progrès réalisés entre les 2 passages.*

18) Quel score peut-on espérer réaliser avec les logiciels ?

1. La « Technologie Air » est divisée en 2 sous-familles :

1.1. La famille Air qui comprend FRIGOBASE qui est d'un niveau de difficulté « *débutant* », FRIGOLEC qui est d'un niveau « *débutant+* », FRIGODEP qui est d'un niveau « *intermédiaire* » et FRIGODIAG qui est d'un niveau « *confirmé* ».

1.2. La Famille Eau avec CLIMEAUDEP et CLIMELEC qui sont d'un niveau « *intermédiaire+* »

2. La « Technologie Eau » est divisée en 2 sous-familles :

2.1. La famille Froid ne comprend pour l'instant que HYDRAUDEP qui est d'un niveau « *confirmé+* ».

2.2. La Famille Chaud ne comprend que THERMOBASE qui est d'un niveau « *débutant* », THERMODEP qui est d'un niveau « *Intermédiaire* » et THERMODIAG qui est d'un niveau «

2.3. *confirmé* ».

Il est recommandé de bien maîtriser FRIGOBASE avant de « se frotter » à FRIGODEP et de bien maîtriser FRIGODEP avant de « se frotter » à FRIGODIAG ou à CLIMEAUDEP. De même, il est important de bien maîtriser FRIGOBASE et THERMOBASE avant de « se frotter » à THERMODEP et de bien maîtriser THERMODEP avant de « se frotter » à THERMODIAG.

Dans tous nos logiciels, le score maximum est de 99,9% d'efficacité et le score en points présente en réalité peu d'intérêt. La plupart des dépanneurs devront recommencer plusieurs fois l'ensemble du logiciel pour atteindre l'objectif minimum de 80%.

- Pour FRIGOBASE (13 étapes) ou THERMOBASE (18 étapes), à la première utilisation, les dépanneurs plutôt « faibles » peuvent terminer l'ensemble des étapes avec une efficacité de l'ordre de 35 à 50%. Les meilleurs éléments peuvent dépasser 60%.
- Pour FRIGOLEC (13 étapes) ou FRIGODEP (28 étapes) ou THERMODEP (13 étapes), à la première utilisation, les dépanneurs plutôt « faibles » peuvent terminer l'ensemble des étapes avec une efficacité de l'ordre de 40 à 60%. Les meilleurs éléments peuvent dépasser 70%.
- Pour CLIMEAUDEP (21 étapes), CLIMELEC (22 étapes) ou HYDRAUDEP (23 étapes), à la première utilisation, les dépanneurs plutôt « faibles » peuvent terminer toutes les étapes avec une efficacité de l'ordre de 40 à 50%. Les meilleurs éléments peuvent dépasser 60%.
- Pour FRIGODIAG et THERMODIAG, à la première utilisation, les dépanneurs plutôt « faibles » peuvent terminer le logiciel avec une efficacité de l'ordre de 40 à 50%. Les meilleurs éléments peuvent dépasser 60%.

Un très bon dépanneur devrait être capable de diagnostiquer toutes les pannes de Frigodiag ou de Thermodiag avec une efficacité supérieure à 80% et un temps virtuel inférieur à 4 heures.

19) J'ai perdu (ou on m'a volé) ma clé, que dois-je faire ?

Si vous perdez votre portefeuille, le maroquinier en est-il responsable ? Vous en offrira-t-il un autre ? Si on vous vole votre voiture, le concessionnaire vous en fournira-t-il une autre gratuitement ?



Alors ne laissez pas traîner votre clé et prenez exactement les mêmes précautions avec elle qu'avec votre portefeuille ou votre voiture.

20) Peut-on recopier un groupe de la technologie Air vers la techno Eau ?

Vous pouvez recopier sans problème un ou plusieurs groupes depuis l'un des logiciels de la technologie Air (Frigobase, Frigolec, Frigodep, Frigodiag, Climelec ou Climeaudep) vers n'importe lequel des autres logiciels de la même technologie.

De même, vous pouvez recopier un ou plusieurs groupes depuis l'un des logiciels de la technologie Eau (Hydraudep, Thermobase, Thermodep ou Thermodiag) vers l'autre (Voir comment recopier un groupe page 18).

Par contre, il n'est pas possible de recopier un groupe d'une technologie vers une autre.

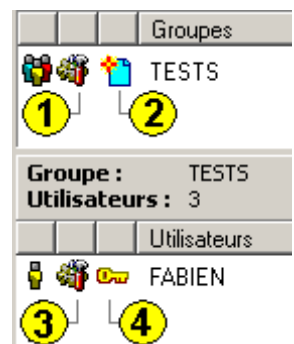
21) Que signifient les icônes en face des groupes ou des utilisateurs ?

Dans la fenêtre des groupes :

- L'icône 1 indique que le « Responsable » a contrôlé ou modifié la configuration du logiciel (voir page 15).
- L'icône 2 apparaît pendant l'opération de recopie d'un groupe dans un autre groupe (voir page 18).

Dans la fenêtre des utilisateurs :

- L'icône 3 indique que le « Responsable » a autorisé le dépanneur concerné à configurer le logiciel au démarrage (voir page 17).
- L'icône 4 indique que l'utilisateur concerné devra indiquer son mot de passe pour accéder au logiciel.



22) Si j'achète 10 logiciels, aurais-je 10 clés de protection USB ?

Chaque logiciel vendu à l'unité est livré avec sa propre clé personnalisée. Chaque clé porte une étiquette avec son n° de série et le code du (ou des) programme(s) dont elle autorise le fonctionnement (voir la signification de ces codes page 33).



Par exemple, une clé de protection FRIGOBASE ne peut en aucun cas faire fonctionner ni FRIGODEP, ni FRIGODIAG, ni FRIGOLEC, ni CLIMEAUDEP, ni CLIMELEC ni HYDRAUDEP, ni THERMOBASE, ni THERMODEP ni THERMODIAG.

Si vous achetez plusieurs logiciels en même temps, vous n'aurez qu'une seule clé. Par contre, si vous possédez déjà un logiciel et que vous en achetez un second, vous recevrez une seconde clé (cela vous permettra d'installer un logiciel sur un PC et l'autre sur un second PC).



Si vous n'utilisez qu'un seul PC, nous pouvons vous configurer gracieusement une clé USB unique permettant de faire fonctionner tous vos logiciels (de 1 à 10). Pour bénéficier de cette opportunité, consultez-nous.

23) Je préférerais une clé port parallèle à une clé USB. Comment faire ?

La technologie utilisée avec les ports parallèles est devenue tellement obsolète que la plupart des PC modernes n'en possèdent plus.



C'est pourquoi, à partir des versions 4.6 et + tous nos logiciels ne peuvent dorénavant fonctionner qu'avec une clé USB.

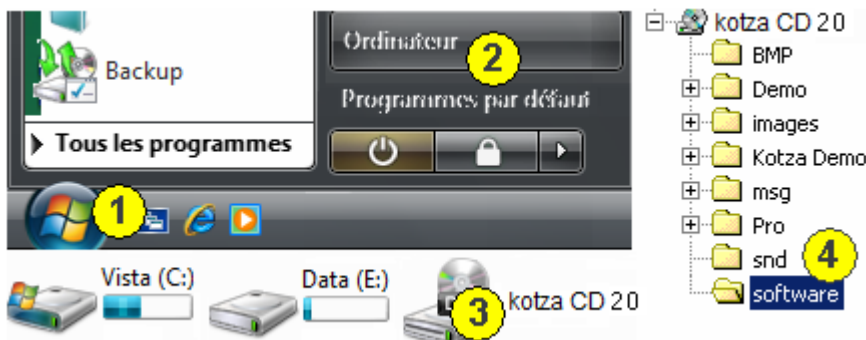
24) Avec Frigodep, Climeaudep, Hydraudep, Thermobase, Thermodep et Thermodiag, j'ai des difficultés pour lire les corrigés

Après chaque question et chaque réponse dans chacun des logiciels (sauf Thermodiag), un message de ce type apparaît à l'écran. En cliquant sur ce message, une fenêtre d'aide apparaît vous permettant d'obtenir des explications complémentaires sur le problème posé ou de vous auto corriger.

C'est exact. Toutefois, si vous souhaitez des précisions
[cliquez ici](#)
Explications : manuel page 315

Avec Thermodiag, les aides sont accessibles par un bouton spécial sur le coté droit de l'écran.

Votre PC doit impérativement être équipé de l'utilitaire gratuit «[®]Adobe Acrobat » ou de «[®]Adobe Reader » pour être en mesure de lire ces fichiers d'aide qui sont dorénavant au format PDF afin d'être compatible avec Vista et W7.



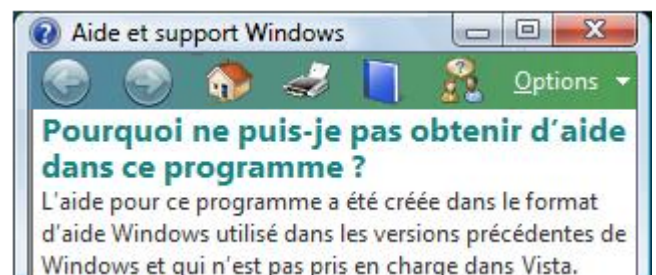
La plupart des PC sont équipés d'origine de cet utilitaire gratuit de la société Adobe. Si ce n'est pas le cas du vôtre, vous pouvez installer la version française (version 8) qui se trouve sur le CD20, à l'intérieur du dossier [**software**] (repère 4).

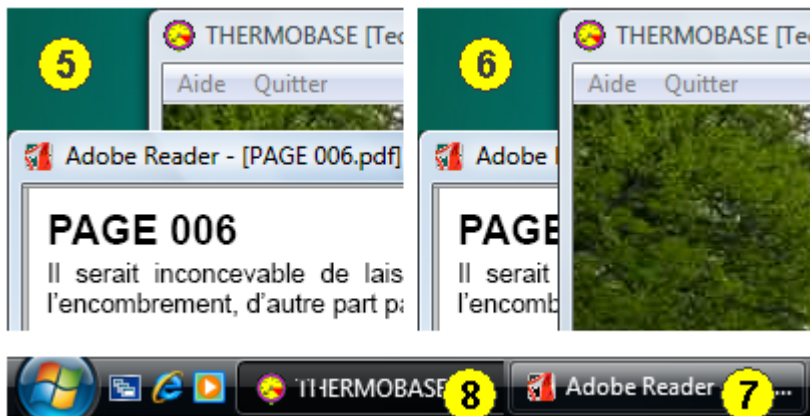
Pour y accéder depuis Vista ou W7, cliquez sur l'icône de

Windows (repère 1), puis sur [**Ordinateur**] (repère 2) puis sur [**kotza CD20**] (repère 3).

Cliquez alors sur [**AdbeRdr810_fr_FR**] pour lancer l'installation du programme. Vous n'aurez plus qu'à suivre les instructions qui sont toutes en Français.

Avec Vista ou W7, si vous obtenez le message ci-contre, c'est que vous n'avez pas installé le logiciel avec la version contenue sur le CD20, ou que vous avez refusé la Mise à Jour du logiciel au moment de l'installation d'un autre logiciel. Dans ce cas, mettez à jour le logiciel avec le CD20, spécialement conçu pour W2000, XP, Vista et W7 (instructions page 6).





De plus, pour être consulté, la fenêtre d'un fichier d'aide quelconque doit apparaître par-dessus le programme en cours (repère 5).

Si elle apparaît en arrière-plan (repère 6), cliquez sur le nom de l'utilitaire Adobe dans la barre des tâches, en bas de l'écran (repère 7) pour le remettre en avant-plan.

De même, pour remettre le programme en cours en avant-plan, cliquez sur son nom dans la barre des tâches (repère 8).

Si votre écran est configuré pour une résolution supérieure à 1024 x 768 points, votre confort de lecture n'en sera que meilleur (*pour contrôler la résolution de l'écran, voir question 4 page 21*).

25) Existe-t-il d'autres logiciels de ce type, comment rester informé ?

Nous ne pouvons vous tenir informé des nouveautés que si vous nous avez communiqué votre nom, votre adresse exacte (pensez à nous avertir en cas de changement d'adresse, par exemple par un simple E-mail à kotza@kotza.com. Dans ce cas, en tant que client, nous vous enverrons les versions de démonstration des nouveaux produits avec une proposition commerciale particulièrement attractive au fur et à mesure de leur commercialisation.

Depuis 1990, date de création de notre société, les différentes évolutions de nos logiciels ont toujours tenu compte des remarques et des suggestions de nos clients. Les vôtres restent les bienvenues. Merci.

Technologie Air : Dépannage Froid et Clim		Technologie Eau : Dépannage Hydraulique	
Famille Air	Famille Eau	Famille Froid / Clim	Famille Chauffage
Frigobase	Climeaubase*	Hydraubase*	Thermobase
Frigodep	Climeaudep	Hydraudep	Thermodep
Frigodiag	Climeaudiag*	Hydraudiag*	Thermodiag
Frigolec	Climelec	Hydraulec*	Thermolec*

* Logiciels en prévision

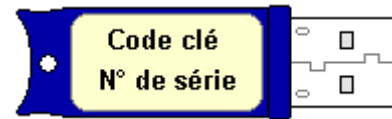
Tous nos logiciels sont disponibles pour Windows 2000 / XP / Vista et W7

Pour être tenu au courant des nouveautés et des promotions en cours, consultez www.kotza.com et n'oubliez pas de nous indiquer tout changement d'adresse

Achat en ligne sur : www.kotza.com

26) Quelle est la signification du « code clé » inscrit sur la clé ?

Seul le « code clé » 1023 autorise le fonctionnement des 10 logiciels actuellement disponibles.



Pour connaître les logiciels autorisés en fonction du « code clé », consultez le tableau page suivante.

Logiciels valides en fonction du n° de code inscrit sur la clé USB

Avec Thermobase rajouter 128 aux codes ci-dessous (par exemple, Frigobase + Thermobase = code 129)

Avec Thermodep rajouter 256 aux codes ci-dessous (par exemple, Frigobase + Thermodep = code 257)

Avec Thermodiag rajouter 512 aux codes ci-dessous (par exemple, Frigobase + Thermodiag = code 513)

Clim ELEC	Hydrau DEP	Climeau DEP	Friigo LEC	Friigo DIAG	Friigo DEP	Friigo BASE	Code clé
						X	001
					X		002
					X	X	003
				X			004
				X		X	005
				X	X		006
				X	X	X	007
			X				008
			X			X	009
			X		X		010
			X		X	X	011
			X	X			012
			X	X		X	013
			X	X	X		014
			X	X	X	X	015
		X					016
		X				X	017
		X			X		018
		X			X	X	019
		X		X			020
		X		X		X	021
		X		X	X		022
		X		X	X	X	023
		X	X				024
		X	X			X	025
		X	X		X		026
		X	X		X	X	027
		X	X	X			028
		X	X	X		X	029
		X	X	X	X		030
		X	X	X	X	X	031
	X						032
	X					X	033
	X				X		034
	X				X	X	035
	X			X			036
	X			X		X	037
	X			X	X		038
	X			X	X	X	039
	X		X				040
	X		X			X	041
	X		X		X		042
	X		X		X	X	043
	X		X	X			044
	X		X	X		X	045
	X		X	X	X		046
	X		X	X	X	X	047
	X	X					048
	X	X				X	049
	X	X			X		050
	X	X			X	X	051
	X	X		X			052
	X	X		X		X	053
	X	X		X	X		054
	X	X		X	X	X	055
	X	X	X				056
	X	X	X			X	057
	X	X	X		X		058
	X	X	X		X	X	059
	X	X	X	X			060
	X	X	X	X		X	061
	X	X	X	X	X		062
	X	X	X	X	X	X	063

Clim ELEC	Hydrau DEP	Climeau DEP	Friigo LEC	Friigo DIAG	Friigo DEP	Friigo BASE	Code clé
X							064
X						X	065
X					X		066
X					X	X	067
X				X			068
X				X		X	069
X				X	X		070
X				X	X	X	071
X			X				072
X			X			X	073
X			X		X		074
X			X		X	X	075
X			X	X			076
X			X	X		X	077
X			X	X	X		078
X			X	X	X	X	079
X		X					080
X		X				X	081
X		X			X		082
X		X			X	X	083
X		X		X			084
X		X		X		X	085
X		X		X	X		086
X		X	X	X	X	X	087
X		X	X				088
X		X	X			X	089
X		X	X		X		090
X		X	X		X	X	091
X		X	X	X			092
X		X	X	X		X	093
X		X	X	X	X		094
X		X	X	X	X	X	095
X	X						096
X	X					X	097
X	X				X		098
X	X				X	X	099
X	X			X			100
X	X			X		X	101
X	X			X	X		102
X	X			X	X	X	103
X	X		X				104
X	X		X			X	105
X	X		X		X		106
X	X	X			X	X	107
X	X	X	X	X			108
X	X	X	X	X		X	109
X	X	X	X	X	X		110
X	X	X	X	X	X	X	111
X	X	X					112
X	X	X				X	113
X	X	X			X		114
X	X	X			X	X	115
X	X	X		X			116
X	X	X		X		X	117
X	X	X	X	X	X		118
X	X	X	X	X	X	X	119
X	X	X	X	X			120
X	X	X	X	X		X	121
X	X	X	X	X	X		122
X	X	X	X	X	X	X	123
X	X	X	X	X	X		124
X	X	X	X	X	X	X	125
X	X	X	X	X	X	X	126
X	X	X	X	X	X	X	127